

T.C
SİVAS VALİLİĞİ
Şarkışla Anadolu İmam Hatip Lisesi
Fen ve Sosyal Bilimler Proje Okulu Müdürlüğü



2024-2028
Stratejik Plan

SİVAS



“Milli Eğitim'in gayesi; memlekete ahlâklı, karakterli, cumhuriyetçi, inkılâpçı, olumlu, atılgan, başladığı işleri başarabilecek kabiliyette, dürüst, düşünceli, iradeli, hayatta rastlayacağı engelleri aşmaya kudretli, karakter sahibi genç yetiştirmektir. Bunun için de öğretim programları ve sistemleri ona göre düzenlenmelidir. (1923)”

Mustafa Kemal ATATÜRK

A handwritten signature of Mustafa Kemal Atatürk in black ink, written in a cursive style. The signature is written in Turkish and reads "M. Atatürk".

Okul/Kurum Bilgileri

İli:	Sivas	İlçesi:	Şarkışla
Adres:	Yıldırım Mahallesi İstiklal Caddesi No:5	Coğrafi Konum: (link)	39°21'03.3"N 36°25'50.8"E
Telefon Numarası:	0346 512 6136	Fax Numarası:	---
e-Posta Adresi:	199882@meb.k12.tr	Web Sayfası Adresi:	http://sarkislaanadoluihl.meb.k12.tr
Kurum Kodu:	199882	Öğretim Şekli: (Tam Gün/İkili Eğitim)	Tam Gün



Okul Müdürü Sunuşu

Bilim ve teknolojinin baş döndürücü bir hızla ilerlediği günümüzde var olabilmeyi aşırı güçlü bir şekilde kalabilmek, geleceğin inşasında söz sahibi olmak için 'bilgiyi takip eden' değil, 'bilgiyi üreten' olmak gerekmektedir. Bilgiyi üretmek ise hedefleri belirleyerek uzun süreli stratejik planlamayla mümkündür.

Stratejik planlamanın temelini oluşturan ve bir milleti bağımsız ve uygar bir topluluk haline getirecek olan eğitim ise amaç ve hedefleri belirlenmiş, anlık kararlarla değil, bir strateji dâhilinde yürütülmelidir. Bu nedenle Şarkışla Anadolu İmam-Hatip Lisesi olarak 2024-2028 yılları arasında hedeflerimizi belirledik ve bu hedeflere ulaşmak için bütün gücümüzle çalışacağız.

Şarkışla Anadolu İmam Hatip Lisesi olarak bizler, bilgi toplumunun gün geçtikçe artan bilgi arayışını karşılayabilmek; eğitim, öğretim, topluma hizmet sorumluluğumuzu eksiksiz bir şekilde yerine getirmek istiyoruz. Değerlerimiz doğrultusunda dürüst, tarafsız, adil, sevgi dolu, iletişime açık, çözüm üreten, yenilikçi, önce insan anlayışına sahip bireyler yetiştirmek bizim temel hedefimizdir.

Stratejik planımız, güçlü yönlerimizi öne çıkaran ve geliştiren, yeni ilişki ağları oluşturan, nitelikli eğitim ve araştırma programlarımızı disiplinler arası anlamda bir araya getiren bir çerçevedir. Okulumuzun akademik ve sosyal alandaki başarıları üzerine inşa edilmiş olan bu plan, sorumluluklarımızı yerine getirmede kaynaklarımızın daha etkili kullanılmasına imkân sağlamaktadır. Vizyonumuz yönünde daha yoğun işbirlikleri oluşturmayı ve paydaşlarımızdan daha çok destek sağlamayı hedefleyen bu plan, okulumuzu daha ileriye götürmek için verdiğimiz ve vereceğimiz çabaların yol haritası olacaktır.

Geniş katılımı ile oluşturulmuş bu planda emeği geçen bütün paydaşlarımıza teşekkür borçluyuz.

Şahin KARACA
Okul Müdürü

İÇİNDEKİLER

1. GİRİŞ VE STRATEJİK PLANIN HAZIRLIK SÜRECİ
 - 1.1. Strateji Geliştirme Kurulu ve Stratejik Plan Ekibi
 - 1.2. Planlama Süreci
2. DURUM ANALİZİ
 - 2.1. Kurumsal Tarihçe
 - 2.2. Uygulanmakta Olan Planın Değerlendirilmesi
 - 2.3. Mevzuat Analizi
 - 2.4. Üst Politika Belgelerinin Analizi
 - 2.5. Faaliyet Alanları ile Ürün ve Hizmetlerin Belirlenmesi
 - 2.6. Paydaş Analizi
 - 2.7. Kuruluş İçi Analiz
 - 2.7.1. Teşkilat Yapısı
 - 2.7.2. İnsan Kaynakları
 - 2.7.3. Teknolojik Düzey
 - 2.7.4. Mali Kaynaklar
 - 2.7.5. İstatistik Veriler
 - 2.8. Dış Çevre Analizi (Politik, Ekonomik, Sosyal, Teknolojik, Yasal ve Çevresel Çevre Analizi -PESTLE)
 - 2.9. Güçlü ve Zayıf Yönler ile Fırsatlar ve Tehditler (GZFT) Analizi
 - 2.10. Tespit ve İhtiyaçların Belirlenmesi
3. GELECEĞE BAKIŞ
 - 3.1. Misyon
 - 3.2. Vizyon
 - 3.3. Temel Değerler
4. AMAÇ, HEDEF VE STRATEJİLERİN BELİRLENMESİ
 - 4.1. Amaçlar
 - 4.2. Hedefler
 - 4.3. Performans Göstergeleri
 - 4.4. Stratejilerin Belirlenmesi
 - 4.5. Maliyetlendirme
5. İZLEME VE DEĞERLENDİRME
6. Tablo/Şekil/Grafikler/Ekler

BÖLÜM I

GİRİŞ VE STRATEJİK PLANIN HAZIRLIK SÜRECİ

1. GİRİŞ VE STRATEJİK PLANIN HAZIRLIK SÜRECİ

5018 Sayılı Kamu Mali Yönetimi ve Kontrol Kanunu ile kamu kaynaklarının daha etkili ve verimli bir şekilde kullanılması, hesap verebilir ve saydam bir yönetim anlayışının oluşması hedeflenmektedir.

1.1. Strateji Geliştirme Kurulu ve Stratejik Plan Ekibi

2024-2028 Strateji Geliştirme Kurulu Tablo 1’de yer almaktadır.

Tablo 1. Strateji Geliştirme Kurulu ve Stratejik Plan Ekibi

Kurul Bilgileri		Ekip Bilgileri	
Adı Soyadı	Unvanı	Adı Soyadı	Unvanı
Şahin KARACA	Müdür	Yasin ALBAYRAK	Müdür Yrd.
Halid TAŞPINAR	Müdür Yrd.	Azize ERDOĞAN	Öğretmen
Cebrail BOZKURT	Öğretmen	Mahmut ÖZTÜRK	Öğretmen
Zafer ÖZDEMİR	Okul Aile Birliği Bşk.	Orhan COŞGUN	Veli
Hediye KARAARSLAN	Üye	Mustafa AYBAR	Öğrenci

1.2. Planlama Süreci

2024-2028 dönemi stratejik planının hazırlanması sürecinin temel aşamaları; kurul ve ekiplerin oluşturulması, çalışma takviminin hazırlanması, uygulanacak yöntemlerin ve yapılacak çalışmaların belirlenmesi şeklindedir.

Okulumuzun 2024-2028 dönemlerini kapsayan stratejik plan hazırlık aşaması, strateji geliştirme kurulunun ve stratejik plan ekibinin oluşturulması ile başlamıştır. Ekip üyeleri bir araya gelerek çalışma takvimini oluşturulmuş, görev dağılımı yapılmıştır. Okulumuzun 2024-2028 yıllarını kapsayan stratejik planında yer alan amaçlar ve hedefler değerlendirilmiş, hedefler doğrultusunda performans göstergeleri ve stratejiler belirlenmiştir. Üst politika belgeleri incelenmiş, paydaş analizleri yapılmış ve çıkan sonuçlara göre alınabilecek tedbirler ortaya konmuş, PESTLE Analizi sonucunda kurumun GZFT Analizi ortaya çıkarılmış ve tespit edilen sorun ve gelişim alanları ile ilgili olarak yeni eğitim politikaları belirlenmiştir.

Planlama sürecine aktif katılımını sağlamak üzere paydaş anketi, toplantı ve görüşmeler yapılmıştır.

BÖLÜM II

DURUM ANALİZİ

2. DURUM ANALİZİ

Bu bölümde, okulumuzun mevcut durumunu ortaya koyarak neredeyiz sorusuna yanıt bulunmaya çalışılmıştır.

Bu kapsamda; okulumuzun kısa tanıtımına, okul künyesine ve temel istatistiklere, paydaş analizlerine ve görüşlerine, GZFT (Güçlü, Zayıf, Fırsat ve Tehditler) analizine yer verilmiştir.

2.1. Kurumsal Tarihçe

Okulumuzun 1971 yılında İmam Hatip Lisesi Yaptırma ve Yaşatma Derneğince 4600 metre karelik arsa üzerine 1138 metre inşaat sahası olarak temeli atılmıştır. İki bölüm halinde yapılan binanın birinci bölümü 1975 yılında tamamlanmış Milli Eğitim Bakanlığı Din Öğretimi Genel Müdürlüğünün 12.9.1975 tarih ve 714/8166 sayılı emirleri doğrultusunda ilk defa 11.9.1975 tarihinde 114 öğrenci ile eğitim-öğretime açılmıştır. Yapıldığında mülkiyeti derneğe ait olan bina 13.7.1987 tarihinden itibaren Maliye hazinesine devredilmiştir. Binanın maliye hazinesine devredilmesinden sonra soba ile yapılan ısıtma Devlet imkânlarıyla kalorifere çevrilmiştir.

Zemin kat hariç 2 katlı 21 derslik olarak eğitim-öğretime devam edilirken daha sonra Devlet Parasız Yatılı bölümünün açılmasıyla okulun bir kısmı Pansiyon olarak tahsis edilmiştir. 2014–2015 Eğitim-Öğretim yılında 300 öğrenci kapasiteli erkek öğrenci yurdunun açılmasıyla okul binasındaki pansiyon kapatılarak tekrar dersliğe dönüştürülmüştür.

2016–2017 Eğitim-Öğretim yılında kız öğrenciler başka bir okula taşınarak Şarkışla Özgür Gencer Kız İmam-Hatip Lisesi açılmıştır. Okulumuzda Eylül 2016 itibariyle yalnız erkek öğrenciler ve ortaokul bölümü eğitim-öğretim görmekte iken ikinci dönem ortaokul kısmının da kendi binasına taşınmıştır.

2020-2021 eğitim-öğretim yılının Kasım ayı itibariyle yeni yapılan okul yerleşkemizde eğitim öğretime başlanmıştır. Yerleşkemizde; okul binası, öğrenci pansiyonu (25 Oda 100 öğrenci kapasiteli), spor salonu ve uygulama camisi bulunmaktadır. Okul binamız 16 derslikten oluşmaktadır. Derslikler dışında 3 laboratuvar, konferans salonu, tilavet odası, okul aile birliği odası, destek eğitim odası, rehberlik servisi, idari odalar, hizmetli odaları vb. mevcuttur.

2022-2023 yılından itibaren ise Fen ve Sosyal Bilimler Proje Okulu olarak merkezi sınavla öğrenci alınmaya başlanmıştır.

Kuruluşundan bugüne kadar Milli Eğitim Bakanlığı'nın bir ortaöğretim kurumu olarak faaliyetini sürdüren okulumuzdan memleketimize, milletimize, kendisine ve ailesine faydalı birçok gencimiz mezun olmuş, ülkemizin muasır medeniyetler seviyesine çıkmasında her kademede hizmette bulunmuşlar ve bulunmaktadırlar.

2.2. Uygulanmakta Olan Stratejik Planın Değerlendirilmesi

Şarkışla Anadolu İmam Hatip Lisesi 2019-2023 Stratejik Planı Stratejik Planlama Süreci Mevcut Durum Analizi Geleceğe Yönelim Maliyetlendirme İzleme Ve Değerlendirme olmak üzere 5 bölümden oluşmaktadır. Yeni yerleşkemizde eğitim öğretim faaliyetlerine başladıktan sonra fiziki imkanların artması ve sınavla öğrenci almamızın da etkisiyle olumlu yönde gelişme sağlanmıştır. 2024-2028 döneminde zayıf yönlerin giderilmesi, güçlü yönlerin geliştirilmesiyle daha iyi performans göstergelerine ulaşabileceğimiz hedeflenmiştir.

2.3. Yasal Yükümlülükler ve Mevzuat Analizi

Yasal Mevzuatlar

- ✓ T.C. Anayasası
- ✓ 1739 Sayılı Milli Eğitim Temel Kanunu
- ✓ 652 Sayılı Millî Eğitim Bakanlığının Teşkilat ve Görevleri Hakkındaki Kanun Hükmünde Kararname
- ✓ 222 Sayılı Milli Eğitim Temel Kanunu
- ✓ 657 Sayılı Devlet Memurları Kanunu
- ✓ 5442 Sayılı İl İdaresi Kanunu
- ✓ 3308 Sayılı Çıraklık ve Mesleki Eğitim Kanunu
- ✓ 439 Sayılı Ek Ders Kanunu
- ✓ 4306 Sayılı Zorunlu İlköğretim ve Eğitim Kanunu
- ✓ 5018 Sayılı Kamu Mali Yönetimi ve Kontrol Kanunu
- ✓ Millî Eğitim Bakanlığı Millî Eğitim Temel Kanunu İle Bazı Kanun ve Kanun Hükmünde Kararnamelerde Değişiklik Yapılmasına Dair 6528 Sayılı Kanun
- ✓ İlköğretim ve Eğitim Kanunu ile Bazı Kanunlarda Değişiklik Yapılmasına Dair 6287 Sayılı Kanun
- ✓ 29072 sayılı Millî Eğitim Bakanlığı Okul Öncesi Eğitim ve İlköğretim Kurumları Yönetmeliği
- ✓ 28758 sayılı Millî Eğitim Bakanlığı Ortaöğretim Kurumları Yönetmeliği
- ✓ 04.04.2014 tarih ve 28962 sayılı Resmî Gazetede yayımlanan Yatırım İzleme ve Koordinasyon Başkanlığı Görev, Yetki ve Sorumlulukları İle Çalışma Usul ve Esaslarına Dair Yönetmelik
- ✓ Milli Eğitim Bakanlığı Taşıma Yoluyla Eğitime Erişim Yönetmeliği
- ✓ Millî Eğitim Bakanlığı Rehberlik ve Psikolojik Danışma Hizmetleri Yönetmeliği
- ✓ 2024-2028 MEB Stratejik Plan Hazırlık Programı konulu 2022/21 sayılı genelge
- ✓ 5.8.2010 tarihli ve 27663 sayılı Resmî Gazete 'de yayımlanan Sivil Savunma Uzmanlarının İdari Statüleri, Görevleri, Çalışma Usul ve Esasları ile Eğitimleri Hakkında Yönetmelik

MİLLÎ EĞİTİM BAKANLIĞI ORTAÖĞRETİM KURUMLARI YÖNETMELİĞİ

Ortaöğretim kurumlarının amaçları

MADDE 7- (1) Ortaöğretim kurumları;

- Öğrencileri bedenî, zihnî, ahlâkî, manevî, sosyal ve kültürel nitelikler yönünden geliştirmeyi, demokrasi ve insan haklarına saygılı olmayı, çağımızın gerektirdiği bilgi ve becerilerle donatarak geleceğe hazırlamayı,
- Öğrencileri ortaöğretim düzeyinde ortak bir genel kültür vererek yükseköğretime, mesleğe, hayata ve iş alanlarına hazırlamayı,
- Eğitim ve istihdam ilişkilerinin Bakanlık ilke ve politikalarına uygun olarak sağlıklı, dengeli ve dinamik bir yapıya kavuşturulmasını,
- Öğrencilerin öz güven, öz denetim ve sorumluluk duygularının geliştirilmesini,
- Öğrencilere çalışma ve dayanışma alışkanlığı kazandırmayı,
- Öğrencilere yaratıcı ve eleştirel düşünme becerisi kazandırmayı,
- Öğrencilerin dünyadaki gelişme ve değişimleri izleyebilecek düzeyde yabancı dil öğrenebilmelerini,
- Öğrencilerin bilgi ve becerilerini kullanarak proje geliştirerek bilgi üretebilmelerini,
- Teknolojiden yararlanarak nitelikli eğitim verilmesini,
- Hayat boyu öğrenmenin bireylere benimsetilmesini,
- Eğitim, üretim ve hizmette uluslararası standartlara uyulmasını ve belgelendirmenin özendirilmesini
- (Ek:RG-8/9/2023-32303) Öğrencilerin araştırma, geliştirme ve tasarım konularında bilgi ve becerilerinin geliştirilmesini, amaçlar.

Eğitim ve Öğretim Etkinlikleri, Ders Süresi ve Günlük Çalışma Saatleri

MADDE 8- (1) Eğitim ve öğretim etkinlikleri;

- Uygulanan program tür ve içeriklerine uygun olarak yürütülür.
- Bilimsel düşünme becerilerine sahip, öğrenmeyi öğrenen, üretken, bilgiye ulaşabilen, iletişim kurabilen, bilişim teknolojilerini kullanabilen, eğitim sürecine aktif olarak katılan, millî, insanî ve evrensel değerleri benimsemiş öğrenciler yetiştirecek biçimde yapılandırılır.
- Okul, işletme ve/veya programların özelliğine uygun mekânlarda yürütülür.
- (2) Yabancı dil, Kur'an-ı Kerim ve meslek derslerinde şube ve grup oluşturulurken okulların, programların ve derslerin özelliklerinin yanı sıra öğrenci seviyeleri de dikkate alınır.
- (3) (Değişik:RG-16/9/2017-30182) Özel eğitim ihtiyacı olan öğrenciler, bireysel farklılıkları ve yeterlilikleri, ilgi, istek ve yetenekleri ile gelişim özellikleri dikkate alınarak yaşama becerilerini geliştirmek ve öğrenme ihtiyaçlarını karşılamak üzere ortaöğretim kurumlarında öğrenimlerini sürdürürler.
- (4) Öğrencilerin ilgi, istek ve yetenekleriyle ortaöğretim kurumlarının özelliklerine göre öğretmen gözetiminde bireysel veya gruba yönelik alan uygulamaları, etkinlikler ve serbest çalışmalar yapılır. Bu kapsamda spor salonu, spor sahası, müzik odası, atölye, laboratuvar, kütüphane, konferans salonu ve diğer uygulama mekânlarından öğrencilerin yararlanmaları için okul yönetimlerinde gerekli tedbirler alınır. Ortaöğretim kurumlarında hangi uygulamalara ve etkinliklere yer verileceğine okul, çevre ve uygulanan programların özelliğine göre zümre öğretmenler kurulunun önerisi doğrultusunda okul yönetimince karar verilir.
- (5) (Ek:RG-14/2/2018-30332) Ortaöğretim kurumlarında, destekleme ve yetiştirme kursları açılabilir. Bu kurslarla ilgili usul ve esaslar, Bakanlıkça belirlenir.

Ders süresi ve günlük çalışma saatleri

MADDE 9- (1) (Değişik:RG-13/9/2014-29118) Ortaöğretim kurumlarında bir ders saati süresi 40 dakikadır. Dersler arasındaki dinlenme süreleri okul yönetimlerinde belirlenir. Derslerin başlama, bitiş ve öğle arası dinlenme süreleri il çalışma takvimine uygun olarak okul müdürünün başkanlığında (Değişik ibare:RG-5/9/2019-30879) okul zümre başkanlarından oluşan komisyon tarafından ortaöğretim kurumunun özellikleri, uygulanan programlar ile çevre ve ulaşım şartları dikkate alınarak belirlenir. Dersler arasındaki dinlenme süresi 10 dakikadan, öğle arası dinlenme süresi ise 45 dakikadan az olamaz. Ancak ikili öğretim yapan okullarda bu süreler daha kısa belirlenebilir.

(2) Dersler, zümre öğretmenler kurulunun önerisi ve okul müdürünün onayı ile blok olarak da yapılabilir. Ancak her blok ders, iki ders saati süresiyle sınırlıdır.

(5) (Ek:RG-13/9/2014-29118) Anadolu imam hatip liselerinde eğitim ve öğretim yılı süresince; imamlık, hatiplik, vaizlik, müezzinlik, kur'an kursu öğreticiliği ve benzeri mesleki uygulamaya yönelik eğitimler ilgili kurumlarla iş birliği içerisinde yürütülür.

Ders Kitapları, Eğitim ve Öğretim Materyalleri

MADDE 10- (1) (Değişik:RG-2/9/2020-31232) Ortaöğretim kurumlarında;

- Yükseköğretime, hem mesleğe hem yükseköğretime, hayata, iş alanlarına hazırlayan ve Bakanlıkça uygun görülen ders çizelgeleriyle öğretim programları uygulanır. Ortaöğretim kurumlarının özelliğine göre hangi derslere ağırlık verileceği haftalık ders çizelgesinde ve program açıklamalarında belirtilir.
- Öğretim programları, öğrencilerin ilgi, istek ve yetenekleri yanında bireysel farklılıklarına ve yönelecekleri alanın özelliklerine, okul ve program türlerine uygun olarak ortak dersler, (Mülga ibare:RG-8/9/2023-32303) meslek/alan ve dal dersleri, seçmeli dersler ve seçmeli meslek derslerinden oluşur.
- Ortak dersler, her öğrencinin ortaöğretim kurumunu bitirinceye kadar aldığı, asgarî ortak bir genel kültür veren, toplum sorunlarına duyarlı, yurdun ekonomik, sosyal ve kültürel kalkınmasına katkıda bulunma bilincini ve gücünü kazandırmayı amaçlayan ve yükseköğretim programlarına hazırlayan derslerdir.
- Meslek/alan ve dal dersleri, öğrenciyi hedeflediği yükseköğretim programlarına ve/veya mesleğe, iş alanlarına yönelten ve bu yönde gelişme imkânı sağlayan derslerdir.
- Seçmeli dersler, öğrencilerin hedefledikleri ve yöneldikleri alanda gelişmelerine veya ilgi ve istekleri doğrultusunda çeşitli programlarda ilerlemelerine, kişisel yeteneklerini geliştirmelerine imkân sağlayan derslerdir.

e) Uygun ortamın ve öğretmenin bulunması hâlinde, eğitim bölgesi müdürler kurulunca uygun görülecek ortaöğretim kurumlarında öğrencileri girişimcilik ve üretkenliğe yönlendirecek, çevrenin ihtiyaç ve özelliklerine uygun yeni seçmeli dersler öğretim kapsamına alınabilir. Bu gibi derslerin öğretim programı ve öğretim materyalleri eğitim bölgesindeki zümre öğretmenlerince hazırlanır ve il millî eğitim müdürünün onayıyla uygulamaya konur. İlk defa uygulamaya konulacak öğretim programlarının bir örneği Bakanlığın ilgili birimine gönderilir.

f) Tam zamanlı kaynaştırma/bütünleştirme yoluyla eğitimlerine devam eden özel eğitim ihtiyacı olan öğrenciler kayıtlı buldukları okulda uygulanan eğitim programını takip ederler. Öğrencilerin takip ettikleri programlar temel alınarak bireyselleştirilmiş eğitim programı (BEP) hazırlanması ve bu okullarda bireyselleştirilmiş eğitim programı geliştirme birimi oluşturulması zorunludur. Konuya ilişkin iş ve işlemler 7/7/2018 tarihli ve 30471 sayılı Resmî Gazete’de yayımlanan Özel Eğitim Hizmetleri Yönetmeliği hükümlerine göre yürütülür. Ancak öğrencilerin başarıları, bu Yönetmeliğin sınıf geçme ve sınavlarla ilgili hükümlerine göre belirlenir. Özel eğitim sınıflarında eğitimlerine devam eden öğrenciler ile ilgili iş ve işlemler Özel Eğitim Hizmetleri Yönetmeliğinin ilgili hükümleri doğrultusunda yürütülür.

g) **(Mülga:RG-8/9/2023-32303)**

ğ) Seçmeli meslek dersleri, öğrencilerin hedefledikleri ve yöneldikleri alanda gelişmelerine veya ilgi ve istekleri doğrultusunda çeşitli programlarda ilerlemelerine, kişisel yeteneklerini geliştirmelerine, alanlarında/dallarında sertifika almalarına imkân sağlayan derslerdir.

h) Özel program ve proje uygulayan mesleki ve teknik ortaöğretim kurumlarında bölgesel ve sektörel özellikler dikkate alınarak Bakanlıkça farklı öğretim programları uygulanabilir.

ı) Derslerin öğretimi Türkçe yapılır. Ancak merkezi sınav puanı ile öğrenci alan ve önünde hazırlık sınıfı bulunan ortaöğretim kurumlarında matematik ve fen bilimleri grubu derslerini birinci yabancı dille okutabilecek öğretmen bulunması ve en az 10 öğrencinin talep etmesi hâlinde bu derslerin öğretimi birinci yabancı dille de yapılabilir. Özel öğretim kurumlarında ve Uluslararası Program uygulayan okullarda bu sayı aranmaz. Mesleki ve teknik ortaöğretim kurumlarında meslek dersleri protokol ve projeler kapsamında yabancı dille yapılabilir.

i) Şartları uygun olan ortaöğretim kurumlarında Uluslararası Program uygulamasına yer verilebilir. Bu programa katılan öğrenciler için Türkçe okutulacak dersler hariç diğer dersler, programın gerektirdiği yabancı dille okutulur. Uluslararası Programın uygulanmasına ilişkin usul ve esaslar Bakanlıkça hazırlanan Yönerge ile belirlenir.

(2) 9 uncu sınıf öncesi hazırlık sınıfı öğretim programlarında aşağıdaki esaslara uyulur.

a) Yabancı dil dersinde öğrencilere dinleme, konuşma, okuma, yazma becerileri yönünden yabancı dil programında belirlenen kazanımlara uygun olarak eğitim verilir. Haftalık ders çizelgesinde belirtilen ders saatinin becerilere göre dağılımı, hazırlık sınıfı yabancı dil zümre öğretmenlerince belirlenir.

b) Türkçe dersinde öğrencilere dinleme, okuma, konuşma ve yazma becerilerinin geliştirilmesine yönelik öğretim programında belirtilen kazanımlar dikkate alınarak metinler veya etkinlikler yoluyla dinlediklerini, okuduklarını anlayıp yorumlayabilme becerilerinin kazandırılması hedeflenir.

Ders seçimi

MADDE 11- (1) **(Değişik:RG-16/9/2017-30182)** Derslerin seçimi ve buna yönelik açıklamalar **(Değişik ibare:RG-15/11/2022-32014)** aralık ayında okul müdürlüğünde öğrencilere duyurulur.

(2) **(Değişik:RG-16/9/2017-30182)** Ders seçimi okulun imkânlarına bağlı olarak veli, sınıf rehber öğretmeni ve **(Değişik ibare:RG-8/9/2023-32303)** rehber öğretmenin bilgisi dâhilinde öğrenci tarafından **(Değişik ibare:RG-2/9/2020-31232)** aralık ve ocak ayları içinde yapılır, e-Okul sistemine işlenir ve Kitap Seçim Modülüne kitap ihtiyaç sayısı girilir. Grup oluşturulmadığı için açılmayan dersler okul yönetimince ilan edilir. Bu dersleri seçen öğrenciler tercihleri doğrultusunda açılan seçmeli derslere yönlendirilir. Süresi içerisinde ders seçimi yapmayan öğrencilerin dersleri okul yönetimince belirlenir.

(3) 9 uncu sınıfa yeni başlayan öğrencilerin ders seçimleri ile seçilen derslerde değişiklik yapılmasına ilişkin işlemler ders yılının ilk haftası içinde yapılır.

(4) **(Değişik:RG-5/9/2019-30879)** **(Değişik cümle:RG-2/9/2020-31232)** Ortak dersler kapsamındaki yeteneğe bağlı seçimlik dersler hariç seçmeli dersler en az 10, seçmeli meslek dersleri ise en az 8 öğrencinin talebi doğrultusunda öğretime açılır. Ders yılı içerisinde öğrenci sayısı azalsa bile o dersin okutulmasına devam edilir. Ortak derslerde ise sınıf bütünlüğü esastır. **(Değişik cümle:RG-15/11/2022-32014)** Özel öğretim kurumları, resmî özel eğitim kurumları, özel eğitim sınıfları, bünyesinde özel ortaöğretim programı uygulanan ARGEM ile ceza infaz kurumlarında bir ortaöğretim kurumuna bağlı olarak açılan şube/şubelerde bu şartlar aranmaz.

(5) **(Ek:RG-13/9/2014-29118)** Yeterli talebin olmamasından dolayı açılmayan seçimlik dersler millî eğitim müdürlüklerinin onayına bağlı olarak merkezi bir okul/okullarda açılabilir ve farklı okul öğrencilerinin kayıtları okullarında kalmak üzere seçimlik dersleri bu okul/okullarda almaları sağlanabilir.

Haftalık ders programı

MADDE 12- (1) **(Değişik:RG-1/9/2018-30522)** Haftalık ders programı, öğretmenler kurulunda görüşülür ve okul müdürünün onayına bağlı olarak uygulamaya konulur. Bu programda yönetici ve öğretmenlerin okutacakları derslerin gün ve saatlere göre dağılımı yapılır ve ilgililere yazılı olarak imza karşılığı duyurulur.

(2) Haftalık ders programı düzenlenirken:

a) **(Değişik:RG-1/9/2018-30522)** Okulların eğitim ortamı, öğretmen durumu, engelli öğretmenler, engelli çocuğu bulunanlar, süt izni kullananlar, fizikî şartlar ve pedagojik esaslar göz önünde bulundurulur. **(Ek cümle:RG-2/9/2020-31232)** Bu bağlamda; engelli, engelli çocuğu ve/veya bakmakla yükümlü olduğu engelli bireyi olanlar ile süt izni kullanan öğretmenlerin haftalık ders programı, gün ve saatleri okulun genel işleyişini bozmayacak şekilde ilgili öğretmenlerin tercihleri dikkate alınarak hazırlanır.

b) Dersler, özelliklerine göre üst üste veya haftanın belirli günlerine dengeli olarak dağıtılır. Bayrak törenleri dikkate alınarak beden eğitimi ve müzik derslerinin haftanın ilk ve son iş gününe konulmasına özen gösterilir.

c) **(Değişik:RG-2/9/2020-31232)** Uygulamalı meslek dersleri, imkânlar ölçüsünde ders bütünlüğü bozulmadan ders saatleri birbirini izleyecek şekilde planlanır.

ç) Programda teorik ve uygulamalı derslere aynı günde yer verilmesi durumunda, teorik derslere öğleden önce, uygulamalı derslere ise öğleden sonraki saatlerde yer verilmesine özen gösterilir.

Ders kitapları, eğitim ve öğretim materyalleri

MADDE 13- (1) Ders kitapları Bakanlıkça belirlenir, Tebliğler Dergisinde ve/veya elektronik ortamda yayımlanarak ilan edilir.

(2) (**Değişik:RG-8/9/2023-32303**) Ders kitabı ya da ders kitabı yerine kullanılacak basılı veya elektronik ortamda hazırlanan eğitim ve öğretim araç, gereç ve materyallerinin temini ve kullanımıyla ilgili hususlarda 14/10/2021 tarihli ve 31628 sayılı Resmî Gazete’de yayımlanan Millî Eğitim Bakanlığı Ders Kitapları ve Eğitim Araçları Yönetmeliği hükümlerine uyulur. Mesleki ve teknik ortaöğretim kurumlarında öğretimi yapılan meslek/alan ve dal derslerinde çerçeve öğretim programlarındaki kazanımlara yönelik ders materyali, modüler bireysel öğrenme materyali, eğitim araç ve gereçleri ile elektronik eğitim içerikleri kullanılır.

Rehberlik, Sosyal Etkinlikler, Okul ve Çevre İlişkileri

MADDE 16- (1) (**Değişik:RG-8/9/2023-32303**) Rehberlik hizmetleri, 14/8/2020 tarihli ve 31213 sayılı Resmî Gazete’de yayımlanan Millî Eğitim Bakanlığı Rehberlik ve Psikolojik Danışma Hizmetleri Yönetmeliği hükümlerine göre yürütülür.

(2) Bu hizmetlerin yürütülmesi için okul yönetimince gerekli araç, gereç ve uygun ortam sağlanır.

Zararlı alışkanlıklardan korunma

MADDE 17- (1) Ortaöğretim kurumlarında güvenli ortamın sağlanmasına yönelik koruyucu ve önleyici tedbirlerin alınması, zararlı alışkanlıkların önlenmesi ve öğrencilerin şiddetten korunması amacıyla rehberlik (**Mülga ibare:RG-1/7/2015-29403**) hizmetleri kapsamında okul merkezli, temel önleme çalışmaları yürütülür. Bu konuda, okul yönetimi öğretmen, veli, çevre ile işbirliği yaparak gerekli önlemleri alır.

Sosyal etkinlikler

MADDE 18- (1) (**Değişik:RG-1/7/2015-29403**) Öğrenci kulüp faaliyetleri, (**Değişik ibare:RG-8/9/2023-32303**) sosyal sorumluluk programı kapsamındaki çalışmalar, geziler, törenler ile diğer bilimsel, sosyal, kültürel, sanatsal ve sportif etkinlikler öğretmen, öğrenci, veli ve ilgili çevrenin katılımıyla okulda ya da okul müdürlüğünce belirlenen, eğitim ve öğretimin amaçlarına uygun mekânlarda yapılır. Ancak etkinlikler sırasında öğrencilerin her türlü zararlı alışkanlıklar, olumsuz davranışlar ve aşırılıklardan korunması, israftan kaçınılması için okul yönetimince öğretmenler ve velilerle iş birliği yapılarak gerekli tedbirler alınır.

(2) (**Ek:RG-28/10/2016-29871**) (**Değişik:RG-16/9/2017-30182**) Öğrencilere, spor eğitimi imkânlarının yaygın olarak sunulması, okullarda sporun geliştirilmesi, spora ilgi duyan yetenekli öğrencilerin sportif çalışmalarının takip edilmesi amacıyla öğrenci, öğretmen, veli ve okul yöneticilerinin katılımı ile 31/3/2005 tarihli ve 25772 sayılı Resmî Gazete’de yayımlanan Dernekler Yönetmeliği hükümlerine göre okul spor kulübü kurulabilir.

(3) (**Ek:RG-26/3/2017-30019**) Mesleki eğitim merkezi öğrencilerinin, işletmede mesleki eğitim gördükleri günlerde yapılan sosyal etkinliklere katılabilmeleri için işletmelerle işbirliği yapılır.

Okul ve çevre ilişkileri

MADDE 19- (1) Eğitim ve öğretim faaliyetlerinde okul, aile, çevre ile ilişkilere ve işbirliğine önem verilir.

(2) Okul yöneticileri tarafından okul faaliyetleri tanıtılır, yapılan çalışmalar hakkında öğretmen, öğrenci, veli ve çevre bilgilendirilir.

Ortaöğretime geçiş esasları

MADDE 20- (**Değişik:RG-14/2/2018-30332**)

(1) (**Değişik ibare:RG-5/9/2019-30879**) Ortaokulu, imam hatip ortaokulu veya bünyesinde özel ilköğretim programı uygulanan ARGEM’i bitiren öğrenciler bilgi, beceri ve yetenekleri doğrultusunda;

a) Merkezi sınav puanıyla,

b) Ortaöğretim kayıt alanı içindeki okullara tercihe bağlı olarak,

c) Ortaöğretim kayıt alanı dışındaki pansiyonlu okullara tercihe bağlı olarak,

ç) Merkezi sınav ile birlikte yetenek sınavı puanıyla,

d) Yetenek sınav puanıyla, ortaöğretim kurumlarına geçiş yaparlar.

(2) (**Değişik:RG-8/9/2023-32303**) Birinci fıkrada belirtilen yerleştirme ve kayıtlara ilişkin usul ve esaslar, Bakanlıkça hazırlanan yönerge ve/veya kılavuz ile belirlenir.

(3) Ortaöğretime geçiş sistemine bağlı olarak yapılan yerleştirme ve kayıt işlemleri;

a) Merkezi sınav puanı ile öğrenci alan okulların açık kontenjanlarına, puan üstünlüğüne göre,

b) Ortaöğretim kayıt alanı içindeki okulların açık kontenjanlarına, tercihe bağlı olarak,

c) Pansiyonlu okullarda belirlenen pansiyon kontenjanı kadar (**Mülga ibare:RG-1/9/2018-30522**) (...) uzaktan yakına ilkesi gözetilerek tercihe göre,

ç) Merkezi sınav ile birlikte yetenek sınavı ile öğrenci alan okulların açık kontenjanlarına, puan üstünlüğüne göre,

e) (**Ek:RG-5/9/2019-30879**) ARGEM’de özel ilköğretim programını tamamlayan öğrencilerin kayıtları doğrudan ARGEM’in özel ortaöğretim programına, yapılır.

(4) Özel ortaöğretim okullarına geçişler, 20/3/2012 tarihli ve 28239 sayılı Resmî Gazete’de yayımlanan Millî Eğitim Bakanlığı Özel Öğretim Kurumları Yönetmeliğinin ilgili hükümleri doğrultusunda yapılır.

(5) (**Ek:RG-5/9/2019-30879**) ARGEM’in özel ortaöğretim programına geçişler ilgili mevzuat hükümleri doğrultusunda yapılır.

Proje okullarına ilişkin iş ve işlemler

MADDE 20/A – (Ek:RG-2/9/2020-31232)

(1) Proje okulu belirleme komisyonu;

a) Proje okulu olarak belirlenecek eğitim kurumu ilgili genel müdürlükten sorumlu bakan yardımcısının başkanlığında ilgili birimin genel müdürü ve bir daire başkanı ile ihtiyaç duyulması halinde eğitim kurumunun bağlı olduğu il millî eğitim müdürü ve projenin niteliğine göre davet edilecek bir uzmandan oluşur.

b) Proje okulu yapılmak üzere il millî eğitim müdürlüklerinin ve/veya ilgili genel müdürlüğün tekliflerini inceler ve değerlendirir.

c) Sekreteryası ilgili genel müdürlükçe yürütülür.

Merkezi sınav puanıyla öğrenci alan okullara ilişkin iş ve işlemler

MADDE 20/B- (Ek:RG-8/9/2023-32303)

(1) Bakanlık merkezi sınav puanıyla öğrenci alan okul belirleme komisyonu;

a) Merkezi sınav puanıyla öğrenci alan okul olarak belirlenecek eğitim kurumu ilgili genel müdürlükten sorumlu bakan yardımcısının başkanlığında ilgili birimin genel müdürü ve bir daire başkanı ile ihtiyaç duyulması halinde eğitim kurumunun bağlı olduğu il milli eğitim müdüründen oluşur.

b) Merkezi sınav puanıyla öğrenci alan okul kapsamına alınmak üzere il milli eğitim müdürlüklerinin ve/veya ilgili genel müdürlüğün tekliflerini inceler ve değerlendirir.

(2) İl milli eğitim müdürlüklerince merkezi sınav puanıyla öğrenci alan okul kapsamına alınması teklif edilen okulların başvuruları elektronik ortamda alınır. Başvurular içerisinde Bakanlık merkezi sınav puanıyla öğrenci alan okulları belirleme komisyonunca uygun bulunanlar, komisyonun teklifi ve Bakanın onayı ile merkezi sınav puanıyla öğrenci alan okul olarak belirlenir.

(3) Merkezi sınav puanıyla öğrenci alan okul kapsamına alınması teklif edilen okulların başvuruları yarıyıl tatilinde yapılır ve başvuruların tamamlanmasını takip eden iki ay içerisinde sonuçlandırılır.

Kayıt şartları

MADDE 21- (Değişik:RG-8/9/2023-32303) Ortaöğretim kurumlarına kaydolmak için ortaokulu veya imam-hatip ortaokulunu bitirmiş ve öğretim yılının başlayacağı tarihte 18 yaşını bitirmemiş olma, mesleki eğitim merkezi programına kayıt olacaklarda 14 yaşını doldurmuş olma şartı aranır. Yaş şartını taşımayan öğrencilerin örgün ortaöğretim kurumlarına kayıtları yapılmaz. Öğrenimine ara vermemiş olanlarda yaş şartı aranmaz. Ancak 22 yaşını tamamladığı eğitim ve öğretim yılının sonunda sorumluluk sınavlarına girerek okuldan mezun olabilecek durumda olanlar hariç olmak üzere okuldan mezun olamayanların ilişkisi kesilerek açık ortaöğretim kurumlarına veya mesleki eğitim merkezine yönlendirilir. Ancak mesleki ve teknik ortaöğretim kurumları bünyesinde bulunmayan bağımsız mesleki eğitim merkezine kayıt ve ilişik kesmeye ilişkin hususlarda bu fıkranın mesleki eğitim merkezi programına kayıt olacaklarda 14 yaşını doldurmuş olma şartı hariç yaşla ilgili diğer hükümleri uygulanmaz.

(2) Kayıtlar, öğrencinin e-Okul sistemi veya denklik belgesindeki bilgilerine göre yapılır. Adres tespitinde ulusal adres veri tabanı ikamet adres bilgileri esas alınır. Öğrencilerden kayıt için başka belge istenmez.

(3) **(Değişik:RG-5/9/2019-30879)** Mesleki ve teknik ortaöğretim kurumlarına kayıt yaptıracak öğrencilerin sağlık durumlarının ilgili mesleğin öğrenimine elverişli olması gerekir. Bu durum, programın özelliğine göre gerektiğinde, sağlık/sağlık kurulu raporuyla belgelendirilir. Denizcilik alanını tercih edecek öğrencilerin, Sağlık Bakanlığınca sağlık kurulu raporu vermeye yetkilendirilmiş hastanelerden "Gemiadamı olur" kararı verilmiş sağlık raporu almaları gerekir.

(4) **(Değişik:RG-8/9/2023-32303)** Evli olanların kayıtları yapılmaz, öğrenci iken evlenenlerin okulla ilişkisi kesilerek kayıtları e-Okul üzerinden Açık Öğretim Lisesine, Mesleki Açık Öğretim Lisesine veya Açık Öğretim İmam Hatip Lisesine gönderilir. Ancak mesleki ve teknik ortaöğretim kurumları bünyesinde bulunmayan bağımsız mesleki eğitim merkezi öğrencileri için bu fıkra hükmü uygulanmaz.

(5) **(Değişik:RG-1/9/2018-30522)** Okulların nakil ve geçiş şartlarının taşınması hâlinde öğrencilerin;

a) Açık Öğretim Lisesi, Mesleki Açık Öğretim Lisesi veya Açık Öğretim İmam Hatip Lisesinden örgün ortaöğretim kurumlarına ders kesiminden yeni öğretim yılı birinci döneminde ekim ayının sonuna kadar, ikinci dönemde ise dönemin ilk iş gününden şubat ayı sonuna kadar nakil ve geçişleri yapılır.

b) **(Mülga:RG-8/9/2023-32303)**

(6) **(Değişik:RG-16/9/2017-30182)** Özel eğitim ihtiyacı olan öğrencilerin kayıtlarında millî eğitim müdürlüklerince gerekli tedbirler alınır.

(7) **(Ek:RG-26/3/2017-30019)** Mesleki eğitim merkezine kayıtlı öğrenciler aynı zamanda Açık Öğretim Lisesi, Mesleki Açık Öğretim Lisesi veya Açık Öğretim İmam Hatip Lisesine de kayıt yaptırabilirler. Mesleki Açık Öğretim Lisesine kayıt yaptıran öğrenciler, mesleki eğitim merkezinde karşılığı olan derslerden yüz yüze eğitim programına devam ettirilmez.

Kayıt işlemleri

MADDE 22- (1) (Değişik:RG-1/9/2018-30522) Kayıtlar, kılavuz/kılavuzlarda belirtilen süreler içinde e-Okul/e-Mesem sistemi üzerinden yapılır.

(2) **(Değişik:RG-26/3/2017-30019) (Mülga ibare:RG-1/9/2018-30522)** (...) yetenek sınav puanına göre öğrenci alan okullara süresi içerisinde kayıt yaptırmayanlar ile iki ay içerisinde bir işletme ile sözleşme imzalayamayan mesleki eğitim merkezi öğrencileri bu okullara kayıt haklarını kaybederler. Ancak mesleki eğitim merkezine yerleştirilmiş olmasına rağmen bir işletme ile sözleşme imzalayamamış öğrencilerin teorik eğitimine en fazla iki ay devamları sağlanır. İşletme ile sözleşmenin imzalanmasıyla kayıt işlemi tamamlanır ve sigortalı işe giriş bildirgesi düzenlenir.

(3) **(Mülga:RG-13/9/2014-29118)** (4) **(Mülga:RG-13/9/2014-29118)** (5) **(Mülga:RG-13/9/2014-29118)**

(6) İlgili mevzuat doğrultusunda evlat edinme, koruyucu aile hizmetleri ve koruma kapsamında olanların kayıt işlemlerinde adres bilgilerinin gizli tutulmasıyla ilgili gerekli tedbirler alınır.

(7) Kayıt işlemi yapılan öğrencilerden e-Okul sisteminde bulunanların bilgileri, yeni okuluna aktarılır. e-Okul sisteminde kaydı bulunmayanlar ile bilgileri eksik olanların güncel bilgileri sisteme işlenir.

(8) Yeni kayıt olan ve ders yılı başlamadan okuldan ayrılıp başka bir okula kayıt yaptırmak isteyen öğrencilerin kayıtları e-Okul sistemi üzerinden yeni okullarına aktarılır. Bunun dışında okuldan ayrılmak isteyenler hakkında ise nakillerle ilgili hükümler uygulanır.

(9) **(Ek:RG-26/3/2017-30019) (Değişik:RG-8/9/2023-32303)** Mesleki eğitim merkezlerine, 3308 sayılı Kanununun 13 üncü maddesi kapsamında bir işletme ile sözleşme imzalayanların kayıtları yıl boyunca devam eder. Bunlardan aralık ayının son iş gününe kadar kayıt yaptıranların eğitimleri mevcut sınıflarında devam eder. Ocak ayının ilk iş gününden itibaren kayıt yaptıranlar ise işletmede mesleki eğitimlerine devam ettirilir, ancak o ders yılı için yılsonu puanı verilmez. Bunlar o yıla ait okuma hakkını kullanmamış sayılır ve teorik eğitimleri yeni ders yılı başında başlar. Ortaöğretim kurumu mezunu olanların kayıtları doğrudan 11 inci sınıfa yapılır. Ancak önceki öğrenmelerin tanınması kapsamında kalfalık sınavına girebilecek durumda olanların kaydı yapılmaz. En az ortaokulu veya imam hatip ortaokulunu bitirmiş olup ilgili meslek dalından kalfalık belgesi sahibi olanların kayıtları doğrudan 12 nci sınıfa yapılır.

Geç gelme

MADDE 35-(Değişik :RG-13/9/2014-29118)

(1) (Değişik:RG-16/9/2017-30182) Geç gelme birinci ders saati için belirlenen süre ile sınırlıdır. Ancak her beş defa geç kalma yarım gün devamsızlıktan sayılır. Bu sürenin dışındaki geç gelmeler devamsızlıktan sayılır.

(2) Geç gelen öğrencilerin derse alınma şekli ve süresi ders yılı başında öğretmenler kurulunca kararlaştırılarak veli ve öğrencilere duyurulur.

Devam-devamsızlık ve ilişik kesme

MADDE 36- (1) Okula devam zorunludur. Veliler, öğrencilerinin okula devamını sağlamakla yükümlüdürler. Millî Eğitim Temel Kanununun 26 ncı maddesi gereğince okul yöneticileri, millî eğitim müdürleri ve mahalli mülki idare amirleri öğrencilerin okula kayıt ve devamıyla ilgili gerekli tedbirleri alırlar.

(2) Uygulamayla ilgili olarak;

a) (Değişik:RG-1/9/2018-30522) Devamsızlık yapan öğrenciler, ders öğretmeni tarafından yoklama fişine, ilgili müdür yardımcısı tarafından da e-Okul/e-Mesem sistemine işlenir.

b) (Değişik:RG-1/7/2015-29403) Günlük toplam ders saatinin 2/3 ü ve daha fazlasına gelmeyenlerin devamsızlığı bir gün, diğer devamsızlıklar ise yarım gün sayılır.

c) (Mülga :RG-13/9/2014-29118)

(3) (Değişik:RG-8/9/2023-32303) Yurt içinde ve yurtdışında, bilim, tiyatro, spor, müzik, folklor, beceri yarışması, mesleki ve benzeri eğitici-kültürel faaliyetlere ve bunların hazırlık çalışmalarına katılmasına Bakanlık, mahalli mülki amirleri ve/veya millî eğitim müdürlüklerince izin verilen öğrenciler ile Gençlik ve Spor Bakanlığınca belirlenen faaliyetin hazırlık dönemi ve organizasyon sürecine katılan öğrenciler, okula devam edemedikleri sürece faaliyet iznli sayılırlar ve bu süre devamsızlık süresine dâhil edilmez. Ancak faaliyet için verilen izinlerin toplamı bir eğitim ve öğretim yılının 2/3'ünden fazla olamaz. Yurt içindeki faaliyetlere katılan öğrencilere millî eğitim müdürlüklerince, yurtdışındaki faaliyetlere katılan öğrencilere ise Bakanlık ve/veya mahalli mülki idare amirlerince izin verilir. Bu öğrencilerin başarı durumlarının belirlenebilmesi için iki dönem puanı almış olmaları gerekir. Okul içinde veya il içinde yukarıda belirtilen izinlerin dışında okul müdürü veya görevlendirmesi hâlinde nöbetçi müdür yardımcısı tarafından verilen faaliyet izinleri devamsızlıktan sayılmaz.

(4) (Değişik:RG-8/9/2023-32303) Art arda iki gün özürsüz devamsızlık yapan öğrencinin durumu posta, e-posta veya diğer iletişim araçlarıyla velisine bildirilir, veli okula davet edilerek öğrencinin durumu hakkında bilgilendirilir ve varsa özür belgesini okul yönetimine teslim etmesi istenir. Devamsızlığın 5 inci, 15 inci ve 25 inci günlerinde, kontrol kayıtlı sürekli tedaviyi ya da organ naklini gerektiren hastalığı bulunanlar, tam zamanlı kaynaştırma/bütünleştirme yoluyla eğitimlerine devam eden özel eğitim ihtiyacı olan öğrenciler ve özel eğitim meslek liselerine kayıtlı olan öğrenciler, sosyal hizmet, emniyet ve asayiş birimlerinin resmî raporları doğrultusunda koruma ve bakım altına alınanlar ile tutuklu öğrenciler için ise ayrıca devamsızlığın 40 ıncı ve 55 inci günlerinde de tebligat yapılır, yapılan tebligat kayıt altına alınır ve öğrencinin okula devamının sağlanması istenir. Mesleki eğitim merkezi öğrencilerinin teorik ders devamsızlıklarının 2 nci, 4 üncü ve 5 inci; işletmede mesleki eğitime devamsızlıklarının ise 5 inci, 15 inci ve 25 inci günlerinde, yasal temsilcisi ve işletmeye, 18 yaşından büyükler için ayrıca kendisine bildirim yapılır. Teorik ders süresi haftada iki gün olarak uygulanan mesleki eğitim merkezi programına kayıtlı öğrencilerin teorik ders devamsızlıklarının 4, 8 ve 10 uncu günlerinde bildirim yapılır.

(5) (Değişik:RG-8/9/2023-32303) Devamsızlık süresine ilişkin hususlar şunlardır:

a) Devamsızlık süresi özürsüz 10 günü, toplamda 30 günü aşan öğrenciler, ders puanları ne olursa olsun başarısız sayılır ve durumları yazılı olarak velilerine bildirilir. Önleme, müdahale ve yönlendirme komisyonu; devamsızlık yapan ve sınıf tekrarı riski bulunan öğrenci velisini devamsızlığın 5 inci gününde okula davet eder, devamsızlık nedenlerini ortadan kaldırıci çalışmaları iş birliği içinde yapar. Özürsüz olarak yapılan her bir devamsızlık günü, haftalık ders çizelgesinde belirtilen sosyal sorumluluk çalışmaları için öngörülen süreye bir saat olarak ayrıca eklenerek devamsızlık yapan öğrencilerin sosyal sorumluluk çalışmalarını tamamlamalarını sağlar.

b) Birinci dereceden yakınıni kaybeden öğrenciler için özürsüz devamsızlık süresi 10 günü geçmemek kaydıyla toplam devamsızlık süresi 40, üniversite hastaneleri, eğitim ve araştırma hastaneleri veya tam teşekküllü hastanelerde kontrol kayıtlı sürekli tedaviyi, yatarak tedaviyi ya da organ naklini gerektiren hastalığı bulunanlar, sosyal hizmet, emniyet ve asayiş birimlerinin resmî raporları doğrultusunda koruma ve bakım altına alınanlar ile tutuklu öğrencilerin özürsüz devamsızlık süresi 10 günü geçmemek kaydıyla toplam devamsızlık süresi 60, tam zamanlı kaynaştırma/bütünleştirme yoluyla eğitimlerine devam eden özel eğitim ihtiyacı olan öğrenciler ve özel eğitim meslek liselerine kayıtlı olan öğrencilerin özürsüz devamsızlık süresi 20 günü geçmemek kaydıyla toplam devamsızlık süresi 70 gün olarak uygulanır. Tam zamanlı kaynaştırma/bütünleştirme yoluyla eğitimlerine devam eden özel eğitim ihtiyacı olan öğrenciler ve özel eğitim meslek liselerine kayıtlı olan öğrenciler hariç olmak üzere devamsızlık nedeniyle başarısız sayılan ve öğrenim hakkı bulunan öğrenciler derslere devam edemez ve istemeleri halinde bu öğrencilerin kayıtları mesleki eğitim merkezi diploma programına aktarılır. Bu öğrenciler istemeleri halinde bir sonraki eğitim ve öğretim yılında önceki okulunda ayrıldıkları sınıf seviyesinden eğitimlerine devam ettirilir. Öğrenim hakkı bulunmayanlar ise veli ve öğrenci talebi de dikkate alınarak Açık Öğretim Lisesi, Mesleki Açık Öğretim Lisesi, Açık Öğretim İmam Hatip Lisesi veya mesleki eğitim merkezine yönlendirilerek kayıtları yapılır. Mesleki eğitim merkezi öğrencilerinin teorik derslere özürsüz ve özürsüz devamsızlık süresi ders yılı içinde devam etmesi gereken sürenin altıda birinden, işletmede mesleki eğitimde ise 3308 sayılı Kanun hükümlerine göre kullanılabileceği ücretli ve ücretsiz izin toplamından fazla olamaz. Bu fıkra kapsamında toplam devamsızlık süresinin 60 güne çıkabildiği durumlarda teorik derslere devamsızlık süresi teorik ders süresinin üçte birini geçemez. Devamsızlık süresini aşan öğrencilerin sözleşmeleri fesh edilmek sigorta çıkışları yapılır ve durumları yazılı olarak yasal temsilcisine ve işletmeye, 18 yaşından büyükler için kendisine de bildirilir. Devamsızlık nedeniyle başarısız sayılan ve öğrenim hakkı bulunan öğrenciler derslere devam edemez ve bir sonraki eğitim ve öğretim yılının başından itibaren bir işletme ile sözleşme imzalamak şartıyla okula devam ettirilir. Mesleki eğitim merkezinde öğrenim hakkı bulunmayanlardan zorunlu eğitime tabi olanlar ise veli ve öğrenci talebi de dikkate alınarak Açık Öğretim Lisesi, Mesleki Açık Öğretim Lisesi veya Açık Öğretim İmam Hatip Lisesine yönlendirilerek kayıtları yapılır.

(6) (Değişik:RG-1/7/2015-29403) Öğrencinin devamsızlığıyla ilgili velisine yapılacak tebligat işlemleri, ilgili mevzuat hükümleri doğrultusunda posta, e-Posta ve/veya bilişim araçlarıyla yapılır.

(7) (Değişik:RG-1/7/2015-29403) Öğrencinin devamsızlık yaptığı süreye ilişkin özür belgesi veya yazılı veli beyanı, özür gününü takip eden en geç 5 iş günü içinde okul yönetimine velisi tarafından verilir ve e-Okul sistemine işlenir. Zorunlu hallerde özür belgesinin teslim süresi okul yönetimince 20 iş gününü aşmamak üzere uzatılabilir.

Ortaöğretim kurumları arasında nakil ve geçişler (Değişik başlık:RG-13/9/2014-29118)

MADDE 37- (Değişik:RG-14/2/2018-30332)

(1) (Değişik:RG-8/9/2023-32303) Merkezi sınav puanıyla öğrenci alan okullara nakil ve geçişler;

a) Okul türlerinin her birinin kendi arasında her sınıf seviyesinde,

b) Fen liseleri, sosyal bilimler liseleri, merkezi sınav puanıyla öğrenci alan Anadolu liseleri ile Anadolu liselerinin birbirleri arasında her sınıf seviyesinde,

c) Merkezi sınav puanıyla öğrenci alan Anadolu imam hatip liseleri ile Anadolu teknik programları ve merkezi sınav puanıyla öğrenci alan Anadolu meslek programı alanlarından/dallarından aynı türden okullara her sınıf seviyesinde,

ç) Okul türleri arasında boş kontenjan ve merkezi sınav puan üstünlüğüne göre;

1) Fen liseleri, sosyal bilimler liseleri, merkezi sınav puanıyla öğrenci alan Anadolu liselerine; diğer okul türlerinden 9, 10 ve 11 inci sınıflarda sürekli; 11 inci sınıftan bir üst sınıfa geçen öğrenciler sınıf atlatma işlemleri yapıldıktan sonra ağustos ayı sonuna kadar sorumlu olarak,

2) Merkezi sınav puanıyla öğrenci alan Anadolu imam hatip liselerine diğer okul türlerinden sınıf atlatma işlemleri yapıldıktan sonra 9 uncu ve 10 uncu sınıftan bir üst sınıfa geçen öğrenciler ağustos ayı sonuna kadar sorumlu olarak, 11 inci sınıftan bir üst sınıfa geçen öğrenciler ağustos ayı sonuna kadar alt sınıflara ait meslek derslerinden sorumlu olarak veya ağustos ayı sonuna kadar başvurmak şartıyla, bir yıl öğrenim hakkını kullanmamış sayılarak alt sınıflara ait meslek derslerinden bir eğitim ve öğretim yılı boyunca yapılacak eğitimden başarılı olmak kaydıyla,

3) Mesleki ve teknik ortaöğretim kurumlarının Anadolu teknik programlarına ve merkezi sınav puanıyla öğrenci alan Anadolu meslek programı alan ve dallarına diğer okul türlerinden; 9 uncu sınıfta birinci dönem sonuna kadar sürekli, 10 uncu sınıfta birinci dönem sonuna kadar 9 uncu sınıf meslek derslerinden sorumlu olarak, 10 uncu sınıftan bir üst sınıfa geçen öğrenciler 9 uncu sınıf meslek derslerinden sorumlu, 10 uncu sınıf meslek derslerinden yaz döneminde yapılacak telafi eğitiminden başarılı olmak kaydıyla eylül ayının sonuna kadar, 11 inci sınıftan bir üst sınıfa geçen öğrenciler 9 uncu sınıf meslek derslerinden sorumlu, 10 uncu sınıf meslek derslerinden yaz döneminde yapılacak telafi eğitiminden başarılı olmak ve 11 inci sınıf meslek derslerinden öğrenim hakkını kullanmamış sayılarak bir eğitim ve öğretim yılı boyunca yapılacak eğitimden başarılı olmak kaydıyla,

d) Sınavsız öğrenci alan okullar ile özel öğretim kurumlarından bu okullara, kontenjan ve merkezi sınav puan üstünlüğüne göre; aynı tür okullara her sınıf seviyesinde, farklı tür okullara ise bu fıkranın (ç) bendi hükümlerine göre,

e) Mesleki ve teknik ortaöğretim kurumlarının Anadolu teknik programlarında ve merkezi sınav puanıyla öğrenci alan Anadolu meslek programı alan ve dallarına alan/dal bulunmak kaydıyla kendi arasında her sınıf seviyesinde sürekli, alan/dal bulunmaması hâlinde; alan değiştirerek 9 uncu sınıfın birinci dönem sonuna kadar, alan/dal değiştirerek 10 uncu sınıfın birinci dönem sonuna kadar, 10 uncu sınıftan bir üst sınıfa geçen öğrencinin alan/dal değiştirmek istemesi durumunda 9 uncu sınıf meslek derslerinden sorumlu, 10 uncu sınıf meslek derslerinden yaz döneminde yapılacak telafi eğitiminden başarılı olmak kaydıyla eylül ayının sonuna kadar, bu Yönetmelikte belirtilen süre içerisinde yapılır.

(2) (Değişik:RG-1/9/2018-30522) Ortaöğretim kayıt alanındaki okullar arasında nakil ve geçişler, okulların açık kontenjanlarına göre;

a) Okul türlerinin her birinin kendi arasında her sınıf seviyesinde,

b) (Değişik:RG-13/10/2021-31627) Okul türleri arasında tercihe bağlı olarak;

1) (Değişik:RG-15/11/2022-32014) Anadolu liselerine diğer okul türlerinden 9, 10 ve 11 inci sınıflarda sürekli; 11 inci sınıftan bir üst sınıfa geçen öğrenciler sınıf atlatma işlemleri yapıldıktan sonra ağustos ayı sonuna kadar sorumlu olarak,

2) Anadolu imam hatip liselerine diğer okul türlerinden sınıf atlatma işlemleri yapıldıktan sonra 9 uncu ve 10 uncu sınıftan bir üst sınıfa geçen öğrenciler ağustos ayı sonuna kadar sorumlu olarak, 11 inci sınıftan bir üst sınıfa geçen öğrenciler ağustos ayı sonuna kadar alt sınıflara ait meslek derslerinden sorumlu olarak veya ağustos ayı sonuna kadar başvurmak şartıyla, bir yıl öğrenim hakkını kullanmamış sayılarak alt sınıflara ait meslek derslerinden bir eğitim ve öğretim yılı boyunca yapılacak eğitimden başarılı olmak kaydıyla,

3) Mesleki ve teknik Anadolu liseleri ile çok programlı Anadolu liselerinin Anadolu meslek programlarına diğer okul türlerinden; 9 uncu sınıfta birinci dönem sonuna kadar sürekli, 10 uncu sınıfta birinci dönem sonuna kadar 9 uncu sınıf meslek derslerinden sorumlu olarak, 10 uncu sınıftan bir üst sınıfa geçen öğrenciler 9 uncu sınıf meslek derslerinden sorumlu, 10 uncu sınıf meslek derslerinden yaz döneminde yapılacak telafi eğitiminden başarılı olmak kaydıyla eylül ayının sonuna kadar, 11 inci sınıftan bir üst sınıfa geçen öğrenciler 9 uncu sınıf meslek derslerinden sorumlu, 10 uncu sınıf meslek derslerinden yaz döneminde yapılacak telafi eğitiminden başarılı olmak ve 11 inci sınıf meslek derslerinden öğrenim hakkını kullanmamış sayılarak bir eğitim ve öğretim yılı boyunca yapılacak eğitimden başarılı olmak kaydıyla,

c) (Değişik:RG-13/10/2021-31627) Mesleki ve teknik ortaöğretim programları arasında, alan/dal bulunmak kaydıyla kendi arasında her sınıf seviyesinde sürekli, alan/dal bulunmaması hâlinde; alan değiştirerek 9 uncu sınıfın birinci dönem sonuna kadar, alan/dal değiştirerek 10 uncu sınıfın birinci dönem sonuna kadar, (Ek ibare:RG-15/11/2022-32014) 10 uncu sınıftan bir üst sınıfa geçen öğrencinin alan/dal değiştirmek istemesi durumunda 9 uncu sınıf meslek derslerinden sorumlu, 10 uncu sınıf meslek derslerinden yaz döneminde yapılacak telafi eğitiminden başarılı olmak kaydıyla eylül ayının sonuna kadar,

ç) (Mülga:RG-13/10/2021-31627)

d) Mesleki ve teknik Anadolu liseleri, mesleki ve teknik eğitim merkezleri ile çok programlı Anadolu liseleri bünyesindeki program/alan/dallar arasında geçiş iş ve işlemleri bu fıkra kapsamında değerlendirilerek,

e) (Mülga:RG-8/9/2023-32303)

f) (Ek:RG-8/9/2023-32303) Mesleki eğitim merkezi programlarından ortaöğretim kayıt alanındaki okullara, ortaöğretime kayıt şartlarını taşımak kaydıyla okulların açık kontenjanlarına göre tercihe bağlı olarak öğrenci nakil ve yerleştirme komisyonu kararıyla 10 uncu sınıf birinci döneminde ekim ayının sonuna kadar sorumlu olarak, bu Yönetmelikte belirtilen süre içerisinde yapılır.

(3) (Değişik:RG-8/9/2023-32303) Mesleki eğitim merkezi programlarında nakil ve geçişler;

a) Alan/dal bulunması ve naklen gidilmek istenilen yerleşim biriminde bir işletme ile sözleşme imzalamak kaydıyla dönem bitiminden önceki üç hafta ile e-Mesem sisteminde dönem ve sınıf atlama süresi hariç olmak üzere zamana bakılmaksızın yapılır.

b) Nakil işlemi, başvuru tarihinden itibaren en geç 7 iş günü içinde tamamlanır. Bu süre içinde sonuçlandırılmayan nakil başvuruları için yeniden talep alınır.

c) Mesleki eğitim merkezi programında, 9 uncu sınıf meslek derslerinden sorumlu olarak 10 uncu sınıfın birinci dönem sonuna kadar alan, 9 uncu ve 10 uncu sınıf meslek derslerinden sorumlu olarak 11 inci sınıfın birinci dönem sonuna kadar aynı alan içinde dal değişikliği yapılabilir.

ç) Anadolu teknik veya Anadolu meslek programlarından mesleki eğitim merkezi programına aynı alan/dalda veya aynı alan içinde dal değiştirerek 11 inci sınıfın birinci dönem sonuna kadar, alt sınıflarda almadıkları meslek derslerinden sorumlu olarak geçiş yapabilirler.

d) Diğer okul türlerinden veya farklı bir alandan mesleki eğitim merkezi programına, 9 uncu sınıf meslek derslerinden sorumlu olarak 10 uncu sınıfın birinci dönem sonuna kadar nakil ve geçiş yapılabilir. 11 inci veya 12 nci sınıftan nakil ve geçiş yapmak isteyenlerin 10 uncu sınıfa nakil ve geçişleri kabul edilir.

e) İkinci dönemin başlangıcından sonra mesleki eğitim merkezi programına nakil ve geçiş yapan öğrenciler bir işletme ile sözleşme imzalamak kaydıyla işletmede mesleki eğitimine nakil oldukları tarihte, diğer derslerine ise gelecek eğitim ve öğretim yılı başında başlar ve bu öğrencilere ilgili ders yılı için yılsonu puanı verilmez.

f) Diğer okul türlerinde öğrenim gören öğrencilerden 9 uncu sınıfta başarısızlık nedeniyle sınıf tekrarına kalanlar istemeleri hâlinde mesleki eğitim merkezi haftalık ders çizelgesinde yer alan ortak derslerden en az ikisini sınıf tekrarına kaldıkları okulda başarmış olmak ve temmuz ayının son iş gününe kadar bir işletmeyle sözleşme imzalamak ve işletmede mesleki eğitime devam etmek kaydıyla yıl kaybı yaşamadan mesleki eğitim merkezlerinin 10 uncu sınıfına ilgili derslerden sorumlu olarak nakil ve geçiş yapılabilir.

(4) (**Değişik:RG-13/10/2021-31627**) Mesleki ve teknik ortaöğretim kurumlarının yetenek, mülakat, mülakat ve beden yeterliliği sınavıyla öğrenci alınan alanlarına, diğer alan ve ortaöğretim kurumlarının hazırlık, 9 uncu ve 10 uncu sınıflarından ilgili alana kayıt koşulları esas alınarak eylül ve ekim aylarının son haftasında aynı usulle yapılacak değerlendirme ile nakil ve geçiş yapılabilir.

(5) Bu okullara, akşam liselerinden nakil ve geçiş yapılır.

(6) (**Değişik:RG-5/9/2019-30879**) Özel ortaöğretim kurumlarından resmî ortaöğretim kurumlarına nakil ve geçişler program uyumuna ve okulların nakil şartlarına göre yapılır. Resmî ortaöğretim kurumlarından özel ortaöğretim kurumlarına geçişler ile özel ortaöğretim kurumlarının kendi aralarındaki nakillerde ise Millî Eğitim Bakanlığı Özel Öğretim Kurumları Yönetmeliği hükümleri uygulanır.

(7) (**Değişik:RG-5/9/2019-30879**) Uluslararası Program uygulayan okullara, diğer okullardan nakil ve geçiş yapacak öğrenciler kontenjan dışı değerlendirilir.

(8) Ortaöğretim kurumlarından, Araştırma-Geliştirme, Eğitim ve Uygulama Merkezi Anadolu Liselerine mülakat sınavıyla öğrenci geçişi yapılır. Bu öğrencilerden önceki okuluna dönmek isteyenler için kontenjan şartı aranmaz. Yapılacak mülakat sınavı ile bu okulun işleyişine ilişkin usul ve esaslar, Bakanlıkça düzenlenir.

(9) (**Ek:RG-21/4/2022-31816**) Diğer okul/program türlerinden mesleki eğitim merkezi programına nakil ve geçiş yapanlardan, nakil ve geçiş yapılmasından sonraki bir ay içerisinde bir işletme ile sözleşme imzalamayan veya bu süre içerisinde sözleşmesi feshedilen öğrencilerin, 5 iş günü içerisinde başvuruları halinde mesleki eğitim merkezinde sözleşme yapamadıkları sürelerle ilişkin devamsızlık ve kontenjan durumu dikkate alınmaksızın, naklen geldikleri okulun/programın ayrıldıkları sınıf seviyesine nakil ve geçişleri yapılır. Öğrencilerin bu fıkra kapsamındaki nakil ve geçişleri her eğitim ve öğretim yılında bir defayla sınırlı olmak üzere yapılabilir.

Ölçme ve Değerlendirme

MADDE 43- (1) Öğrenci başarısının ölçme ve değerlendirilmesinde aşağıdaki esaslar gözetilir.

a) Ders yılı, ölçme ve değerlendirme bakımından birbirini tamamlayan iki dönemden oluşur.

b) (**Değişik:RG-16/9/2017-30182**) Öğrencilerin başarısı; öğretim programı öğrenme kazanımları esas alınarak dersin özelliğine göre yazılı sınavlar, uygulamalı sınavlar, performans çalışmaları ve projeler ile işletmelerde beceri eğitiminde/stajda alınan puanlara göre tespit edilir.

c) Sınav soruları, öğretim programlarında belirtilen genel ve özel amaçlarıyla öğrenme kazanımları esas alınarak hazırlanır.

ç) Öğretmen, ölçme ve değerlendirme yöntem ve araçlarıyla öğrencinin programlarda amaçlanan bilgi ve becerileri kazanıp kazanmadığını sürekli izler ve değerlendirir.

d) Öğrencilerin durumunu belirlemeye yönelik faaliyetler, ders ve etkinliklere katılım ile performans çalışmalarından oluşur.

e) Öğrencilerin başarısının belirlenmesinde, eleştirel ve yaratıcı düşünme, araştırma, sorgulama, problem çözme ve benzeri becerileri ölçen araç ve yöntemlere önem verilir.

f) Öğrencilerin başarısının ölçülmesinde, (**Değişik ibare:RG-1/9/2018-30522**) geçerlik, güvenirlilik ve kullanışlılık özellikleri açısından uygun ölçme araçları kullanılır. Ölçme aracının özelliğine göre cevap anahtarı, dereceli puanlama anahtarı ya da kontrol listeleri hazırlanır ve kullanılır.

g) (**Değişik ibare:RG-5/9/2019-30879**) Kaynaştırma/Bütünleştirme yoluyla eğitim ve öğretimlerine devam eden öğrencilere yönelik ölçme değerlendirmede Bireyselleştirilmiş Eğitim Programı (BEP) esas alınır.

ğ) (**Ek:RG-1/9/2018-30522**) İl ölçme değerlendirme merkezlerince öğrencilerin öğrenme eksikliklerini belirlemek ve izlemek üzere il/ilçe düzeyinde ölçme değerlendirme faaliyetleri yapılabilir.

Puanla değerlendirme

MADDE 44- (1) Sınav, performans çalışması, proje ve uygulamalar 100 tam puan üzerinden değerlendirilir. Değerlendirme sonuçları (**Değişik ibare:RG-5/9/2019-30879**) e-Okul/e-Mesem sistemine işlenir.

Yazılı ve uygulamalı sınavlar

MADDE 45- Derslerin özelliğine göre bir dönemde yapılacak yazılı ve uygulamalı sınavlarla ilgili olarak aşağıdaki esaslara uyulur.

a) (Değişik:RG-8/9/2023-32303) Bir dönemde her dersten iki yazılı sınav yapılır. Ancak haftalık ders saat sayısı altı ve üzeri olan derslerde il sınıf/alan zümrelerce karar alınması durumunda üçüncü sınav yapılabilir. Sınav tarihleri e-Okul/e-Mesem sistemi üzerinden ilan edilir. Sınavlarla ilgili gerekli tedbirler okul müdürlüğünce alınır.

b) (Değişik:RG-8/9/2023-32303) Uygulamalı sınavlar hariç, öğretmenlerin ortak değerlendirme yapabilmelerine imkân vermek üzere birden fazla şubede okutulan derslerin sınavlarının ortak yapılması esastır. Okullarda yapılacak ortak yazılı sınavların soruları ve cevap anahtarları zümre öğretmenlerince, il sınıf/alan zümreleri ve ölçme değerlendirme merkezi müdürlüğü ile birlikte oluşturulan konu soru dağılım tablosuna göre hazırlanır ve sınav sonunda ilan edilir. Bu sınavların şube ve sınıflar bazında sınav analizleri yapılır. Konu ve kazanım eksikliği görülen öğrencilerin durumları, ders ve sınıf düzeyinde eksik olduğu tespit edilen konu ve kazanımlar ders ve zümre öğretmenleri tarafından değerlendirilir. Konu ve kazanım eksikliğini gidermeye yönelik çalışmalar planlanarak yapılan uygulamalar ders defterinin açıklamalar bölümüne işlenir. Mesleki ve teknik ortaöğretim kurumlarından, yoğunlaştırılmış eğitim programı uygulanan sınıflar ile işletmelerde mesleki eğitime öğrenci gönderilen sınıflarda ve mesleki eğitim merkezlerinde ortak sınav yapılmaz.

c) (Değişik:RG-8/9/2023-32303) Yazılı sınavlar; gerektiğinde okul, eğitim bölgesi, ilçe, il ve ülke genelinde ortak sınavlar şeklinde yapılabilir. Bu sınavların uygulanmasına ilişkin iş ve işlemler Bakanlıkça belirlenir.

ç) Zorunlu hâller dışında yazılı sınav süresi bir ders saatini aşamaz.

d) Soruların, bir önceki sınavdan sonra işlenen konulara ağırlık verilerek suretiyle geriye doğru azalan bir oranda tüm konuları kapsamaması esastır.

e) Sınavlardan önce sorularla birlikte cevap anahtarları da soru tiplerine göre ayrıntılı olarak hazırlanır ve sınav kâğıtlarıyla birlikte saklanır. Cevap anahtarında her soruya verilecek puan, ayrıntılı olarak belirtilir.

f) (Değişik:RG-8/9/2023-32303) Uygulamalı sınavların hangi derslerden yapılacağı, şekli, sayısı ve süresi eğitim kurumu sınıf/alan zümreleri tarafından belirlenir. Okul müdürünün onayına bağlı olarak uygulanır.

g) Bir sınıfta bir günde yapılacak yazılı ve uygulamalı sınavların sayısının ikiyi geçmemesi esastır. Ancak zorunlu hâllerde fazladan bir sınav daha yapılabilir.

ğ) (Değişik ibare:RG-5/9/2019-30879) Kaynaştırma/Bütünleştirme yoluyla eğitimlerine devam eden öğrencilerin başarılarının değerlendirilmesinde Bireyselleştirilmiş Eğitim Programında (BEP) yer alan amaçlar esas alınır.

h) (Ek:RG-13/9/2014-29118) (Değişik:RG-8/9/2023-32303) Türk Dili ve Edebiyatı ile yabancı dil derslerinin her bir sınavı; dinleme, konuşma, okuma ve yazma becerilerini ölçecek şekilde yazılı ve uygulamalı olarak yapılır.

(2) (Değişik:RG-8/9/2023-32303) Sınavlar her alanın öğretim programlarında öngörülen ölçme ve değerlendirme ölçütlerine göre yapılır. Sınavlar, cevaplarını öğrencinin oluşturduğu ve farklı bilişsel düzeylerdeki kazanımları ölçen maddelerden oluşan yazılı yoklama şeklinde yapılır.

Sınav sonuçlarının değerlendirilmesi

MADDE 47- (1) Ölçme sonuçları, eğitim ve öğretimin amaçlarına ve derslerin programlarındaki kazanımlara ne ölçüde ulaşıldığı tespit etmek, ulaşılamayan kazanımlarla ilgili olarak ne gibi tedbirlerin alınması gerektiğini ortaya çıkarmak amacıyla kullanılır.

(2) Öğretmenler, başarıyı etkileyen ve yeterince ulaşılamayan kazanımları belirleyerek konuları yeniden işlemek ve öğrencilere alıştırmaya çalışmaları yaptırmaya yönelik tedbirler alırlar.

(3) (Mülga:RG-1/9/2018-30522)

Ölçme ve değerlendirme sonuçlarının duyurulması

MADDE 49- (1) Öğretmenler sınav, performans çalışması ve projelerin sonuçlarını öğrencilere bildirir ve sınav analizlerine göre ortak hataları açıklar.

(2) (Değişik:RG-16/9/2017-30182) Yazılı sınav, uygulama, performans çalışması ve projelerin değerlendirme sonuçları, yazılı sınavın yapıldığı tarih veya performans çalışmasının, uygulamanın yahut projenin teslim tarihini takip eden 10 işgünü içinde öğrenciye duyurulur ve (Değişik ibare:RG-5/9/2019-30879) e-Okul/e-Mesem sistemine işlenir.

(3) (Değişik:RG-13/9/2014-29118) Öğrencilerin talebi hâlinde proje, performans çalışmaları ve sınav evrakı ders öğretmeni/öğretmenleri tarafından öğrencilerle birlikte bir defa daha incelenir.

(4)(Değişik:RG-13/9/2014-29118) Öğrenci velisi proje, performans çalışmaları ve sınav sonuçlarına, sonuçların ilanı takip eden 5 işgünü içerisinde yazılı olarak okul yönetimine itirazda bulunabilir. Yapılan itiraz doğrultusunda; okul yönetimince ders öğretmeni/öğretmenleri dışında ilgili branştan en az iki öğretmenden oluşturulan komisyon, okulda yeterli öğretmen bulunmaması durumunda ise il/ilçe milli eğitim müdürlüğünce oluşturulan komisyon tarafından 5 gün içerisinde incelenip değerlendirilerek öğrencinin nihai puanı belirlenir ve veliye bildirilir. Mesleki ve teknik ortaöğretim kurumlarında 46 ncı madde kapsamında komisyon tarafından yapılan beceri sınavlarına yönelik itiraz yalnız iş dosyasının değerlendirmesi için yapılır.

(5)Uygun görülen performans çalışması ve projeler, öğrencileri özendirmek amacıyla sınıf veya okulun uygun yerinde sergilenebilir.

Performans çalışması, proje, sosyal sorumluluk programı ve diğer çalışmalar⁽⁶⁾

MADDE 50- (1) (Değişik:RG-8/9/2023-32303) Öğrenciler okulların özelliklerine göre sınavların dışında proje ve performans çalışması, sosyal sorumluluk programı ile diğer çalışmaları yapar; seminer, konferans ve benzeri çalışmalara katılır. Öğrenciler, her dönemde tüm derslerden en az bir performans çalışmasını, her ders yılında en az bir dersten proje hazırlama görevini, ortaöğretim süresi boyunca en az 40 saatlik sosyal sorumluluk programı çalışmalarını yerine getirirler. Sosyal sorumluluk programı çalışmaları mesleki ve teknik ortaöğretim programlarında 20 saat olarak uygulanır. Sınıf/şube rehber öğretmenleri, öğrencilerin proje hazırlama taleplerini ilgi, yetenek, beceri ve başarı durumlarını dikkate alarak dersler bazında dengeli bir şekilde dağılımına özen gösterir.

Sınıf Geçme

MADDE 51- (1) Bir dersin dönem puanı;

a) Sınavlardan alınan puanların, b) Performans çalışması puanının/puanlarının, c) Varsa proje puanının, ç) Mesleki ve teknik ortaöğretim kurumlarında okutulan uygulamalı derslerde ayrıca hizmet ve/veya temrin puanlarının aritmetik ortalamasından elde edilen puanın aritmetik ortalaması alınarak belirlenir. d) İşletmelerde beceri eğitiminde dönem puanı, işletmedeki eğitim süresince öğretmen, usta öğretici veya eğitici personel tarafından temrin, proje, iş, deney ve hizmet değerlendirmesinden

verilen puanlar, varsa telafi eğitimi süresince okulda temrin, proje, iş ve hizmetlerden aldıkları puanlar ve alanıyla ilgili yarışmalarda alınan ve işletmeye bildirilen puanların aritmetik ortalamasıdır.

(2) **(Değişik:RG-16/9/2017-30182)** Yönetmeliğin 36 ncı maddesine göre özürleri nedeniyle 60 günlük devamsızlık kapsamında değerlendirilen öğrencilerin dönem puanları zorunlu hâllerde bir sınav eksiğiyle verilebilir.

(3) Öğrenciye her dersten bir dönem puanı verilir.

(4)Yabancı dil dersinde öğrencilere dinleme, konuşma, okuma ve yazma becerilerinin kazandırılması esastır. Bilgi ve beceriler, çeşitli ölçme araçlarından yararlanılarak özelliğine göre yazılı veya uygulamalı sınavlar, performans çalışmaları ve projeye değerlendirilir. Dersin birden fazla öğretmen tarafından okutulması durumunda verilen puanların ağırlıklı ortalamasına göre yabancı dil dersinin dönem puanı belirlenir. Gerekliğinde zümre öğretmenler kurulu kararıyla becerilerin değerlendirilmesi ortak yapılabilir.

(5) Beden eğitimi dersinde sağlık durumları veya engelleri nedeniyle bazı etkinliklere katılamayacak durumda olan öğrenciler resmî ya da özel sağlık kurum ve kuruluşlarındaki bir doktordan rapor almak zorundadır. Raporda, öğrencilerin sağlık durumlarının veya engellerinin beden eğitimi etkinliklerinden hangisine geçici ya da sürekli olarak engel oluşturduğunun açıklanması gerekir. Rapora göre beden eğitimi dersinin bazı uygulamalı etkinliklerinden muaf tutulanlar, sadece teorik bilgilere ve uygun etkinliklere; bütün uygulamalı etkinliklerden muaf tutulanlar ise sadece teorik bilgilere göre değerlendirilir.

(6) **(Ek:RG-5/9/2019-30879)** İştme yetersizliği, zihinsel yetersizliği veya otizmi olan öğrenciler, her tür ve kademedede velinin yazılı talebi ve BEP geliştirme biriminin kararı doğrultusunda yabancı dil dersinden muaf tutulabilirler. Öğrencilerin yabancı dil dersinden muaf tutulma durumu okul yönetimi tarafından e-Okul sistemine işlenir. Bu duruma ilişkin iş ve işlemler ilgili mevzuatına göre yürütülür.

Doğrudan sınıf geçme

MADDE 57- (1) **(Değişik cümle:RG-1/7/2015-29403)** Ders yılı sonunda her bir dersten iki dönem puanı bulunmak kaydıyla;

a) Tüm derslerden başarılı olan,

b) **(Değişik:RG-8/9/2023-32303)** En fazla 1 dersten başarısız olanlardan, yılsonu başarı puanı en az 50 olan, öğrenciler doğrudan sınıf geçer.

(2) **(Değişik:RG-28/10/2016-29871)** Birinci fıkradaki şartları taşımakla birlikte yılsonu başarı puanıyla başarılı sayılmayacak derslerden başarısız olan öğrenciler, o dersten/derslerden sorumlu geçer.

Sorumlu olarak sınıf geçme ve sorumluluğun kalkması

MADDE 58- (1) **(Değişik:RG-8/9/2023-32303)** Ders yılı sonunda her bir dersten iki dönem puanı bulunmak kaydıyla doğrudan sınıfını geçemeyen öğrencilerden; yılsonu başarı puanı en az 50 olanlar, bulunduğu sınıfta başarısız oldukları en fazla 3 dersten sorumlu olarak sınıflarını geçer. Ancak alt sınıflar da dâhil toplam 6 dersten fazla başarısız dersi bulunanlar sınıfı tekrar eder. Nakil ve geçişler nedeniyle ortaya çıkan sorumlu dersler bu sayıya dâhil edilmez.

(2) **(Değişik:RG-1/7/2015-29403)** a) **(Değişik:RG-1/9/2018-30522)** Sorumluluk sınavları, ders yılı içerisinde yapılan yazılı ve/veya uygulamalı sınav esaslarına göre birinci dönemin **(Değişik ibare:RG-15/11/2022-32014) ilk iki haftası**, ikinci dönemin **(Değişik ibare:RG-15/11/2022-32014) ilk iki haftası** ile son iki haftası içerisinde iki alan öğretmeni, bulunmaması hâlinde biri alan öğretmeni olmak üzere iki öğretmen **(Ek ibare:RG-8/9/2023-32303) ve bir gözcü öğretmen** tarafından yapılır.

b) Sınava girecek öğrenci sayısının otuzu aşması ve/veya birden fazla salonda sınav yapılması hâlinde her sınav salonu için ayrıca bir gözcü öğretmen daha görevlendirilir. **(Ek cümle:RG-2/9/2020-31232)** Ancak ilçe, il veya ülke genelinde genel hayatı etkileyen salgın hastalık, doğal afet, elverişsiz hava koşulları gibi durumlarda Bakanlıkça veya il/ilçe hıfzıssıhha kurulunun kararlarına istinaden mülki idare amirliklerince her bir sınav salonunda sınava alınabilecek en az ve/veya en fazla öğrenci sayısı yeniden belirlenebilir.

c) Farklı sınıflardaki aynı dersin öğrenci sayısının toplamda otuzu aşmaması hâlinde bu öğrencilerin sınavları birleştirilerek tek komisyon marifetiyle de yapılabilir. **(Ek cümle:RG-8/9/2023-32303)** Bu şekilde yapılan sınavlarda, öğrencilerin sorumlu oldukları farklı sınıf düzeyindeki aynı dersin sınavının çakışması durumunda öğrenciler söz konusu derslerden ayrı ayrı sınava alınır.

ç) Sınav tarihleri ve görevlendirilecek öğretmenler okul müdürlüğünce belirlenir. Bu sınavlar dersleri aksatmayacak şekilde hafta içerisinde yapılacak şekilde planlanır. Gerekliğinde cumartesi ve pazar günlerinde de yapılabilir.

d) **(Ek:RG-8/9/2023-32303)** Okuldan mezun olamayan 12 nci sınıf öğrencileri ile devamsızlık tebligatı yapıldığı hâlde okula veya sınavlara katılımları sağlanamayan öğrenciler, sorumluluk sınavına girmek istediklerine dair yazılı taleplerini kayıtlı oldukları okul müdürlüğüne sınav tarihinden 5 iş günü öncesine kadar bildirmeleri hâlinde sorumluluk sınavı planına dâhil edilir.

(3) Yılsonu beceri sınavında başarısız olan öğrencilerin bu derslere ait sorumluluk sınavları, iş dosyası dikkate alınmaksızın yazılı ve/veya uygulamalı sınav şeklinde yapılır. **(Ek cümle:RG-26/3/2017-30019)** Kalfalık sınavında başarısız olan öğrenciler ise ilk sorumluluk sınavı döneminde beceri sınavı esaslarına göre yeniden kalfalık sınavına alınır.

(4) **(Değişik:RG-2/9/2020-31232)** Bir dersin sorumluluğu, o dersin sorumluluk sınavından en az 50 puan alınması hâlinde kalkar.

(5) Sorumluluk sınavlarına itiraz edilmesi durumunda bu Yönetmeliğin 49 uncu madde hükümleri uygulanır.

(6) **(Ek:RG-28/10/2016-29871) (Değişik:RG-2/9/2020-31232)** Sorumluluk sınavı sonunda tek dersten başarısızlığı bulunan son sınıf öğrencileri için aynı usulle takip eden hafta içinde bir sınav daha yapılır.

Sınıf tekrarı ve öğrenim hakkı

MADDE 59- (1) Öğrencilerden;

a) **(Değişik:RG-8/9/2023-32303)** Doğrudan, yılsonu başarı puanıyla veya sorumlu olarak sınıf geçemeyenlerle devamsızlık nedeniyle başarısız sayılanlar sınıfı tekrar eder. Sınıf tekrarı hazırlık sınıfı hariç, orta öğrenim süresince en fazla bir defa yapılır. Öğrenim süresi içinde ikinci defa sınıf tekrarı durumuna düşen öğrencilerin ders yılı sonunda okulla ilişkisi kesilerek veli ve öğrenci talebi de dikkate alınarak mesleki eğitim merkezine, Açık Öğretim Lisesine, Mesleki Açık Öğretim Lisesine veya Açık Öğretim İmam Hatip Lisesine kayıtları yapılır.

b) (Değişik:RG-26/3/2017-30019) Okuldan mezun olamayan 12 nci sınıf öğrencilerinden sınıf tekrar etme hakkı bulunanlar başarısız olunan ders sayısına bakılmaksızın sınıf tekrar edebilir. Ancak, sınıf tekrar etmek istemeyen öğrencilerden sınıf tekrarı yapmış olanlar bir, sınıf tekrarı yapmamış olanlar ise iki öğretim yılı daha başarısız oldukları derslerden sorumluluk sınavına girebilir. Ustalık sınavında başarısız olan öğrenciler beceri sınavı esaslarına göre sorumluluk sınavlarına alınır. Bu sınavlar sonunda da başarısız olan öğrencilerin öğretim yılı sonunda okulla ilişkisi kesilerek Açık Öğretim Lisesine, Mesleki Açık Öğretim Lisesine veya Açık Öğretim İmam Hatip Lisesine kayıtları yapılır.

c) (Değişik:RG-28/10/2016-29871) Özürlüleri nedeniyle; hazırlık sınıfı öğrencileri (Değişik ibare:RG-1/9/2018-30522) dâhil okula devam edemeyen, okula devam ettikleri hâlde iki dönem puanı alamayan öğrenciler, durumlarını belgelendirmeleri kaydıyla o yıla ait öğrenim haklarını kullanmamış sayılır. (Mülga cümle:RG-13/10/2021-31627)

ç) (Ek:RG-1/9/2018-30522) (Değişik:RG-8/9/2023-32303) Mesleki eğitim merkezi programlarına kayıtlı öğrencilerden; doğrudan veya sorumlu olarak sınıf geçemeyenler ile devamsızlık nedeniyle başarısız sayılanlar sınıf tekrar ederler. Sınıf tekrarı en fazla iki defa yapılır. Öğrenim süresi içinde üçüncü defa sınıf tekrarı durumuna düşen öğrencilerin ders yılı sonunda ilişkisi kesilerek öğrenci ve veli talebi doğrultusunda Açık Öğretim Lisesi, Mesleki Açık Öğretim Lisesi veya Açık Öğretim İmam Hatip Lisesine yönlendirilerek kayıtları yapılır.

d) (Ek:RG-13/10/2021-31627) 11 inci sınıf sonunda mesleki ve teknik ortaöğretim kurumlarına geçiş yapmak isteyen öğrenciler o yıla ait öğrenim haklarını kullanmamış sayılır. 11 inci sınıf sonunda Anadolu imam hatip liselerine geçen öğrenciler de istemeleri hâlinde bu kapsamda değerlendirilirler.

e) (Ek:RG-13/10/2021-31627) Öğrenim hakkının kullanılmamış sayılması hâli, öğrenim süresince iki eğitim ve öğretim yılıyla sınırlıdır.

(2) (Ek:RG-26/3/2017-30019) (Mülga:RG-15/11/2022-32014)

(3) (Ek:RG-8/9/2023-32303) 11 inci sınıfın sonunda kalfalık belgesi almaya hak kazanamayan mesleki eğitim merkezi öğrencilerinden bu Yönetmeliğin 58 inci maddesine göre yapılan ilk sorumluluk sınavlarında başarılı olanlar 12 nci sınıfa devam eder, bu sınavlar sonucunda kalfalık belgesini almaya hak kazanamayanlar ise 11 inci sınıfın işletmede mesleki eğitimini tekrar eder.

Önleme, müdahale ve yönlendirme hizmetleri

MADDE 59/A- (Ek:RG-8/9/2023-32303)

(1) Sınıf tekrarı riski olan öğrencilere yönelik önleme, müdahale ve yönlendirme komisyonu kurulur. Bu komisyon, müdür veya görevlendireceği müdür yardımcısının başkanlığında, ilgili okul zümre başkanları, rehber öğretmen ve sınıf rehber öğretmeninden oluşur.

a) Eğitim ve öğretim yılının birinci ve ikinci dönemi sonunda, ayrıca ihtiyaç olması durumunda komisyon başkanının çağrısıyla toplanır.

b) Birinci dönemin sonunda başarısızlık nedeniyle sınıf tekrarı riski olan öğrencileri belirler, ikinci döneme yönelik öğrenci merkezli zorunlu müdahale planı yaparak okul müdürünün onayına sunar, bu planı öğrenci ve veli ile paylaşır.

c) Devamsızlık nedeniyle sınıf tekrarı riski olan öğrencileri takip eder ve devamsızlık nedenlerini ortadan kaldırmaya yönelik önleyici çalışmaları yapar.

ç) Zorunlu müdahale planı kapsamında ikinci dönemin ilk ölçme ve değerlendirme sonuçlarından sonra sınıf tekrarı riski olan öğrencilerin başarı durumlarını sınıf rehber öğretmeni marifetiyle yakından takip eder ve öğrencilerin akademik durumlarını velilerine yazılı olarak bildirir.

d) Yapılan tüm önleyici çalışmalara rağmen 9 uncu sınıfta başarısızlık nedeniyle sınıf tekrarına kalan öğrencilerden veli isteği ile mesleki eğitim merkezlerine kayıtlarının yapılmasını talep edenleri bu Yönetmeliğin 37 nci maddesinin üçüncü fıkrasının (f) bendi doğrultusunda yönlendirir.

e) İkinci dönem sonunda yıl boyunca yapılan çalışmalara ilişkin görüşme tutanakları ile faaliyet raporunu okul idaresine sunar. Söz konusu raporda, zorunlu müdahale planı kapsamında yapılan görüşme sayısı, mesleki eğitim merkezine yönlendirilen öğrenci sayısı, akademik başarı düzeyinde iyileşme görülen öğrenci sayısı gibi veriler yer alır.

Yönetim, Yöneticiler, Diğer Personel ve Eğitim Ortamları

MADDE 77- (1) Okul yöneticileri; öğretmenlere, öğrencilere, velilere ve çevreye eğitim ve öğretimde liderlik yapar, verimliliğin artırılmasına, ekip ruhunun oluşturulmasına, okulun çevreyle bütünleşmesine ve kurum kültürünün geliştirilmesine yönelik çalışmalar yapar, okulu hizmete hazır durumda bulundurur. Bilimsel ve teknolojik gelişmeler, verimlilik ve saydamlık ilkeleri doğrultusunda okulu sürekli yeniler ve geliştirir, zamanı ve tüm imkânları okulun amaçlarını gerçekleştirmek için kullanır.

(2) Okul yönetimi;

a) Araştırma ve planlama, b) Örgütlenme, c) Rehberlik, ç) İzleme, denetim ve değerlendirme, d) İletişim ve yönetim görevlerini yerine getirir.

Öğretmenlerin görevleri ve sorumlulukları

MADDE 86- (1) Öğretmenler görevlerini Türk milli eğitiminin genel amaçlarına ve temel ilkelerine uygun olarak ilgili mevzuat hükümleri doğrultusunda yapmakla yükümlüdür.

(2) Öğretmen çağın bilgi ve teknolojik gelişmelerine bağlı olarak, toplumun ihtiyaçları doğrultusunda bireyin yetiştirilmesi, geliştirilmesi, değerlerine bağlı nitelikli bir insan olarak topluma kazandırılmasına yönelik çalışmalar yaparak toplumsal kalkınmada belirleyici ve öncü bir rol üstlenir.

(3) Sınıf düzeninden ve yönetiminden sorumlu olan öğretmen, eğitim ve öğretimin gerektirdiği fiziksel ve psikolojik ortamı hazırlar. İzleyeceği programı, yöntem ve teknikleri öğrenciye açıklar. Öğrencilerin araştırarak, yaparak ve yaşayarak öğrenmelerini sağlayacak eğitim ve öğretim teknikleri ile teknolojik kaynakları kullanır.

(4) Okulun her türlü eğitim ve öğretim çalışmalarında görev alan öğretmenlerin görev ve sorumlulukları şunlardır:

a) Eğitim ve öğretim standartlarının geliştirilmesi, okul ve çevre ilişkisinin kurulması ve gelişmesine katkı sağlar, işleyişte yönetime yardımcı olur. Tutum ve davranışlarıyla öğrencilere örnek olur. b) (Değişik:RG-28/10/2016-29871) Öğrencilerin; öğretim programları doğrultusunda kazanım ve becerilerini hedefleyen, inceleyerek, araştırarak, yaparak ve yaşayarak öğrenmelerini amaçlayan etkinlikleri planlar ve uygular. Öğrencilerin; bağımsız ve yaratıcı düşüncelerine, edinilen bilgilerden sonuçlar çıkarmalarına, tartışmalarda görüşlerini özgürce belirtmelerine ve hoşgörülü olmalarına yönelik gerekli ortamı hazırlar. Öğrencilerin, eğitim ve öğretim çalışmalarında her türlü imkândan yararlanmasını sağlar.

- c) (Değişik:RG-16/9/2017-30182) Özel eğitim ihtiyacı olan öğrencilerin eğitim ve öğretim süreçlerine ilişkin eğitim faaliyetlerini yürütür.
- ç) Öğrencilerin kişisel ve grupla çalışma alışkanlığı kazanmalarına önem verir.
- d) (Değişik:RG-8/9/2023-32303) Sorumluluğuna verilen öğrenci kulüpleri ve sosyal sorumluluk programı çalışmalarıyla ilgili görevleri yapar.
- e) Sorumluluğuna verilen sınıf rehber öğretmenliği görevini yürütür.
- f) Sınav, proje ve performans çalışması ve bu kapsamdaki diğer iş ve işlemleri yürütür.
- g) Ünitelendirilmiş yıllık plan ve ders planlarını yapar, kendilerine verilen dersleri okuturlar. Derslerle ilgili öğrencilerin de aktif olarak yer aldığı araştırma, uygulama ve deneylerin yapılmasını sağlar.
- ğ) Rehberlik ve sorumluluğu kendisine verilen aday öğretmenlerin yetiştirilmesine yardımcı olmaya yönelik iş ve işlemleri yürütür.
- h) (Değişik:RG-13/9/2014-29118) Ders başlangıcında öğrenci yoklamasını yapar; konu, etkinlik, deney, performans çalışması, uygulama, yazılı yoklama ile diğer çalışmaları ders defterine yazarak ilgili yerleri imzalar.
- ı) İnceleme ve araştırma gezileri için gezi planı hazırlar. Öğrencilerin geziyle ilgili görüş ve izlenimlerini tartışıp değerlendirmelerini sağlayarak sonucu bir raporla okul müdürüne sunar.
- i) (Değişik:RG-8/9/2023-32303) Görevlendirildikleri kurul, komisyon, ekip, öğrenci kulübü, sınıf rehberlik, sosyal sorumluluk programı çalışmalarına, millî bayram ve mahallî günlere, tören ve toplantılara, kurs ve seminerlere katılır. Çalışma takviminde belirtilen tarihlerde okulda hazır bulunur ve verilen görevleri yapar.
- j) Öğretmenler Kurulu, zümre öğretmenler kurulu ve diğer kurul toplantılarına katılır ve kendilerine verilen görevleri yerine getirir.
- k) (Değişik:RG-8/9/2023-32303) Alanıyla ilgili bilimsel ve teknolojik yenilikleri izleyerek bunları eğitim ve öğretime yansıtır. Öğrencilerin ortaöğretim süresince sosyal sorumluluk programı kapsamındaki çalışmalara, hayat boyu öğrenme kapsamında oluşturulan uzaktan ya da yüz yüze eğitim modüllerine ve ulusal veya uluslararası en az bir proje çalışmasına katılmalarını teşvik eder.
- l) İhtiyaç duyulan ders araç, gereç ve materyallerinin temini için okul yönetimiyle işbirliği yapar. Sorumluluğuna verilen ders araç, gereç ve materyallerinin amacı doğrultusunda güvenli bir şekilde kullanılmasını ve korunmasını sağlar.
- m) Elektronik ortamda yürütülen işlemlerden kendisi ve görev alanıyla ilgili kayıtları takip eder, yeni bilgi girişi ve güncelleme işlemlerini yapar. Onay gerektiren belgeleri müdüre sunar.
- n) Öğrencinin davranış ve başarı durumları konusunda velilerle işbirliği yapar.
- o) İzinli sayıldıkları sürede bulunacakları adres ve iletişim bilgilerini okul yönetimine bildirirler.
- ö) Okul yönetiminin belirlediği kendisine verilen nöbet görevini yerine getirir.
- p) Müdür tarafından verilen görevin gerektirdiği diğer görev ve sorumlulukları yerine getirir.

Rehber öğretmenler⁽⁷⁾

MADDE 90 – (Başlığı ile Birlikte Değişik:RG-1/9/2018-30522)

(1) Okul rehberlik hizmetlerini yürütmek üzere Millî Eğitim Bakanlığı Rehberlik (Ek ibare:RG-8/9/2023-32303) ve Psikolojik Danışma Hizmetleri Yönetmeliğine göre (Değişik ibare:RG-8/9/2023-32303) rehber öğretmen/psikolojik danışman görevlendirilir.

(2) (Değişik:RG-8/9/2023-32303) Rehber öğretmenler, diğer öğretmenlerle birlikte ders kesimi tarihinden temmuz ayının ilk iş gününe, eylül ayının ilk iş gününden ders yılının başlama tarihine kadar geçen sürelerde de mesleki çalışmalarını sürdürürler. Ancak yükseköğretime yönlendirme ve tercihle ilgili iş ve işlemler için ihtiyaç duyulması halinde tatil dönemlerinde de görevlendirilebilir.

(3) (Değişik:RG-8/9/2023-32303) Rehber öğretmenler, öğrencilerle birlikte yapacakları grup çalışmalarını herhangi bir nedenle ders öğretmenlerinin bulunmadığı ders saatlerini de değerlendirerek yaparlar.

Kurul, komisyon ve ekiplerin oluşturulması

MADDE 107- (1) Okullarda, eğitim, öğretim ve yönetim etkinliklerinin verimliliğinin sağlanması, okul ve çevre işbirliğinin gerçekleştirilmesi, yerel yönetimlerin ve sivil toplum örgütlerinin desteğinin alınması, her tür ve seviyedeki eğitim kurumlarıyla işbirliğinin geliştirilmesi, çocuk haklarının korunması ve hayata geçirilmesi amacıyla kurul, komisyon ve ekipler oluşturulur.

Kurullar

MADDE 108- (1) Okullarda;

- Öğretmenler kurulu,
- Sınıf veya şube öğretmenler kurulu,
- Zümre öğretmenler kurulu,
- Okul zümre başkanları kurulu,
- (Mülga:RG-5/9/2019-30879)
- Okul öğrenci ödül ve disiplin kurulu,
- Onur kurulu,
- Sosyal etkinlikler kurulu oluşturulur.

(2) Okullarda ihtiyaca göre bilim, danışma, sanat, proje ve benzeri kurullar da oluşturulabilir.

Öğrenci Davranışları, Ödül ve Disipline İlişkin Hükümler

MADDE 157- (1) (Değişik:RG-1/7/2015-29403) Öğrencilerin; Atatürk inkılabı ve ilkeleriyle, Atatürk milliyetçiliğine bağlı, Türk milletinin millî, ahlâkî, manevî ve kültürel değerlerini benimseyen, koruyan ve geliştiren; ailesini, vatanını, milletini seven ve yücelten, insan haklarına saygılı, Cumhuriyetin demokratik, laik, sosyal ve hukuk devleti olması ilkelerine karşı görev ve sorumluluklarını bilen ve bunları davranış hâline getiren; beden, zihin, ahlâk, ruh ve duygu bakımından dengeli ve sağlıklı, gelişmiş bir kişiliğe, hür ve bilimsel düşünme gücüne, geniş bir dünya görüşüne sahip topluma karşı sorumluluk duyan, yapıcı, yaratıcı ve verimli kişiler olarak yetişmeleri için okul yönetimi, öğretmenler, rehberlik servisi, veli, okul aile birliği ve ilgili diğer paydaşlarla işbirliği yapması istenir.

(2) Bu doğrultuda öğrencilerden;

- Atatürk inkılabı ve ilkelerine bağlı kalmaları ve bunları korumaları,

- b) Hukuka, toplum değerlerine ve okul kurallarına uymaları,
- c) Doğru sözlü, dürüst, yardımsever, erdemli, saygılı ve çalışkan olmaları; güzel ve nazik tavır sergilemeleri; kaba söz ve davranışlarda bulunmamaları; barış, değerbilirlik, hoşgörü, sabır, özgürlük, eşitlik ve dayanışmadan yana davranış göstermeleri,
- ç) İrk, renk, cinsiyet, dil, din, milliyet ayrımı yapmaksızın herkese karşı iyi davranmaları; insan hak ve özgürlüğüyle onurunun korunması için gerekli duyarlılığı göstermeleri,
- d) Tutumlu olmaları; millet malını, okulunu ve eşyasını kendi öz malı gibi korumaları ve zarar vermemeleri,
- e) **(Değişik:RG-1/7/2015-29403)** Sağlığı olumsuz etkileyen ve sağlığa zarar veren, alkollü ya da bağımlılık yapan maddeleri kullanmamaları, bulundurmamaları ve bu tür maddelerin kullanıldığı yerlerde bulunmamaları,
- f) Her çeşit kumar ve benzeri oyunlardan, bu tür oyunların oynandığı ortamlardan uzak kalmaları,
- g) Okula ve derslere düzenli olarak devam etmeleri,
- ğ) Çevreye karşı duyarlı olmaları, çevrenin doğal ve tarihi yapısını korumaları,
- h) Kitapları sevmeleri ve korumaları, okuma alışkanlığı kazanmaları ve boş zamanlarını faydalı işler yaparak geçirmeleri,
- ı) Trafik kurallarına uymaları ve davranışlarıyla örnek olmaları,
- i) Fiziksel, zihinsel ve duygusal güçlerini olumlu olarak yönetmeleri; beden, zekâ ve duygularıyla bunları verimli kılacak irade ve yeteneklerini geliştirmeleri; kendilerine saygı duymayı öğrenmeleri, böylece dengeli bir biçimde geliştirdikleri varlıklarını aile, toplum, vatan, millet ve insanlığın yararına sunmaları,
- j) İnsan hakları ve demokrasi bilincini özümsemiş ve davranışa dönüştürmüş olmaları, kötü muamele ve her türlü istismara karşı duyarlı olmaları,
- k) Toplam kalite yönetimi anlayışıyla ekip çalışmalarında rol almaları,
- l) **(Değişik:RG-5/9/2019-30879)** Okul ile öğrenci ve velisi arasında imzalanan sözleşmede yer alan kurallara uygun davranmaları,
- m) İnsana ve insan sağlığına gereken önemi vermeleri,
- n) Savaş, yangın, deprem ve benzeri olağanüstü durumlarda topluma hizmet etkinliklerine gönüllü katkı sağlamaları ve verilen görevleri tamamlamaları,
- o) Zararlı, bölücü, yıkıcı, siyasi ve ideolojik amaçlı faaliyetlere katılmamaları, bunlarla ilgili amblem, afiş, rozet, yayın ve benzerlerini taşımamaları ve bulundurmamaları,
- ö) **(Değişik:RG-1/7/2015-29403)** Bilişim araçlarını ve sosyal medyayı kişisel, toplumsal ve eğitsel yararlar doğrultusunda kullanmaları,
- p) **(Değişik:RG-1/7/2015-29403)** Bilişim araçlarını ve sosyal medyayı; zararlı, bölücü, yıkıcı ve toplumun genel ahlak kurallarıyla bağdaşmayan ve şiddet içerikli amaçlar için kullanmamaları; bunların üretilmesine, bulundurulmasına, taşınmasına yardımcı olmamaları,
- r) Alınan sağlık ve güvenlik tedbirlerine uyararak bu konuda örnek davranışlar sergilemeleri
- s) **(Ek:RG-1/7/2015-29403)** Yanlış algı oluşturabilecek tutum ve davranışlardan kaçınmaları, genel ahlak ve adaba uygun davranmaları,
- ş) **(Ek:RG-1/7/2015-29403)** Okulu benimsemeleri, öğretmenlerine saygı göstermeleri ve okul kurallarına uymaları, beklenir.
- t) **(Ek:RG-5/9/2019-30879)** Öğrencilerin eğitim ortamlarına bilişim araçlarıyla girmemesi esastır. Ancak öğretim programlarının özelliğine göre ders araç ve gereci olarak kullanılması, öğrencilerin özel durumları, pansiyon gibi hususlar dikkate alınarak, dersler arası ile öğle arası dinlenme sürelerinde okul yönetiminin; ders saatleri içinde ise öğretmenin bilgisi ve kontrolü dışında kullanılmamak üzere, eğitim ortamlarında bilişim araçlarının bulundurulması ve kullanılmasına yönelik izin verilmesi ile buna ilişkin usul ve esaslar öğretmenler kurulunda belirlenerek karara bağlanır ve alınan kararlar öğrenci ve velilere duyurulur.
- (3) **(Değişik:RG-1/7/2015-29403)** Öğrencilerden beklenen davranışların; derslerde, törenlerde, toplantılarda, rehberlik çalışmalarında, veli görüşme ve toplantılarıyla diğer sosyal etkinliklerde öğrencilere kazandırılmasına çalışılır ve uyulması gereken kurallar hatırlatılır.
- (4) **(Değişik:RG-5/9/2019-30879)** Okul yönetimi; okula yeni başlayan öğrencilerle eğitim ve öğretim yılının başında, nakil gelenlerle ise nakil geldikleri hafta içinde okul ile öğrenci ve velisi arasında sözleşme imzalar. Okul ile öğrenci ve velisi arasında imzalanan sözleşmede; öğrencilerin uyacakları kurallar ve öğrencilerden beklenen davranışlarla bunlara uyulmaması durumunda öğrencilerin karşılaşılabilecekleri yaptırımlara yer verilir. Okul yönetimi, öğrencilerin uyacakları kurallar ve öğrencilerden beklenen davranışlarla bunlara uyulmaması durumunda öğrencilerin karşılaşılabilecekleri yaptırımlar konusunda kendilerini ve velilerini ayrıca bilgilendirir.
- (5) **(Ek:RG-1/7/2015-29403)** Okulların özelliklerine göre ikinci fıkra hükümleri doğrultusunda ayrıca destekleyici kurallar belirlenebilir. Bu kurallar okul öğrenci ödül ve disiplin kurulunun önerisi, öğretmenler kurulunun kararına bağlı olarak okul müdürünün onayından sonra uygulamaya konulur.
- (6) **(Ek:RG-1/7/2015-29403)** Öğrenci ve veliler Okul Öğrenci Veli Sözleşmesinin gereklerini yerine getirir.
- (7) **(Ek:RG-5/9/2019-30879)** **(Değişik cümle:RG-15/11/2022-32014)** Daha önce disiplin cezası almamış olmak kaydıyla, kınama cezasını gerektiren davranışlardan herhangi birini ilk defa işleyenlere aşağıdaki usule göre işlem yapılır:
- a) **(Değişik:RG-15/11/2022-32014)** Sınıf/şube rehber öğretmeni ile **(Değişik ibare:RG-8/9/2023-32303)** rehber öğretmenin birlikte yapacakları değerlendirme ve önerileri ile okul müdürü tarafından davranışlarında kusurlu olduğuna yönelik öğrencinin dikkatinin çekilmesi amacıyla yazılı uyarı yapılır. Olumsuz davranışlarının devamı hâlinde kendisine uygulanabilecek yaptırımlar konusunda uyarılır. Yazılı uyarı **(Değişik ibare:RG-8/9/2023-32303)** rehberlik servisine ve okul öğrenci ödül ve disiplin kuruluna bilgi amaçlı gönderilir.
- b) Okul yönetimi, öğrencinin olumsuz davranışları sürdürmesi hâlinde veliyi okula davet eder. Sınıf/şube rehber öğretmenin ve **(Değişik ibare:RG-8/9/2023-32303)** rehber öğretmenin de katılımı ile yapılan görüşmede, öğrencinin olumsuz davranışları ve uygulanabilecek yaptırımlar veliye bildirilir. Velinin toplantıya gelmemesi durumunda tutanak tutulur.

c) (Değişik:RG-8/9/2023-32303) Bu durumdaki öğrenciler Millî Eğitim Bakanlığı Eğitim Kurumları Sosyal Etkinlikler Yönetmeliği kapsamında belirlenen sosyal sorumluluk programı çalışmalarından biriyle de ilişkilendirilebilir. Öğrencinin sosyal sorumluluk programı çalışmaları kapsamında yaptığı etkinlik, Sosyal Etkinlik Modülüne işlenir.

ç) (Değişik:RG-15/11/2022-32014) Yazılı uyarı ile veli görüşmesine ilişkin bilgiler e-Okul sistemine işlenmez.

d) (Değişik:RG-8/9/2023-32303) Sosyal sorumluluk programı çalışmasına ilişkin belgeler hariç diğer belgeler ders yılı sonunda ya da öğrencinin nakil olduğu tarihten itibaren 5 iş günü içinde imha edilir.

e) (Ek:RG-15/11/2022-32014) Öğrenci, kınama cezasını gerektiren ikinci davranışında doğrudan okul öğrenci ödül ve disiplin kuruluna gönderilir.

Öğrencilerin ödüllendirilmesi

MADDE 159- (1) Örnek davranışların ve başarıların niteliklerine göre ödüllendirilmesinde öğrencilere; Teşekkür belgesi, Takdir belgesi, Onur belgesi, Üstün başarı belgesi verilir.

Disiplin

MADDE 163- (1) (Değişik:RG-5/9/2019-30879) Öğrencilere, disiplin cezasını gerektiren davranış ve fiillerinin niteliklerine göre;

a) Kınama,

b) Okuldan kısa süreli uzaklaştırma,

c) Okul değiştirme,

ç) Örgün eğitim dışına çıkarma cezalarından biri verilir.

(2) Disipline konu olan olaylar okul öğrenci ödül ve disiplin kurulunda görüşülüp karara bağlandıktan sonra;

a) Kınama ve okuldan kısa süreli uzaklaştırma cezaları okul müdürünün,

b) Okul değiştirme cezası, ilçe öğrenci disiplin kurulunun,

c) Örgün eğitim dışına çıkarma cezası, il öğrenci disiplin kurulunun, onayından sonra uygulanır.

2.4. Üst Politika Belgeleri Analizi

Okulumuzun 2024-2028 Stratejik Planı'nın stratejik amaç, hedef, performans göstergeleri ve stratejileri hazırlanırken aşağıdaki belgelerden yararlanılmıştır.

Tablo 2. Üst Politika Belgeleri

Temel Üst Politika Belgeleri	Sektörel ve Tematik Strateji Belgesi
Kalkınma Planları	Diğer Kamu Kurum ve Kuruluşlarının Stratejik Planları
Orta Vadeli Programlar	Ulusal Yapay Zekâ Stratejisi
Orta Vadeli Mali Planlar	Öğretmen Strateji Belgesi
Millî Eğitim Şura Kararları	İklim Değişikliği Eylem Planı
Cumhurbaşkanlığı Yıllık Prog.	Ulusal Deprem Stratejisi ve Eylem Planı
MEB Stratejik Planı	Ulusal Girişimcilik Stratejisi ve Eylem Planı
MEM Stratejik Planı	2023-2028 Türkiye Çocuk Hakları Strateji Belgesi ve Eylem Planı
Millî Eğitim Kalite Çerçevesi	Kadının Güçlenmesi Strateji Belgesi ve Eylem Planı
Avrupa 2020 Stratejisi	Su Verimliliği Strateji Belgesi ve Eylem Planı
	Ulusal Enerji Verimliliği Eylem Planı

2.5. Faaliyet Alanları İle Ürün/Hizmetlerin Belirlenmesi

Okulumuzun faaliyet alanları ile ürün/hizmetlerine yönelik bilgiler Tablo 3'te yer almaktadır.

Tablo 3. Faaliyet Alanlar/Ürün Hizmetler

Faaliyet Alanı	Ürün/Hizmetler
Eğitim-Öğretim Faaliyetleri	Öğrenci İşleri Kayıt-nakil işleri Devam-devamsızlık Sınıf geçme Sınav hizmetleri
Rehberlik Faaliyetleri	Öğrenci rehberliği Veli rehberliği Diğer rehberlik faaliyetleri
Sosyal Faaliyetler	Faaliyet alanlarının tespiti İlgi ve yeteneklere göre yönlendirme Katılımın sağlanması Dış paydaş iş birlikleri Faaliyet takvimi Raporlama
Sportif Faaliyetler	Faaliyet alanlarının tespiti İlgi ve yeteneklere göre yönlendirme Rehberlik Yarışmalar düzenlenmesi ve katılımın sağlanması Dış paydaş iş birlikleri Faaliyet takvimi Raporlama
Kültürel ve Sanatsal Faaliyetler	Faaliyet alanlarının tespiti Katılımın sağlanması Dış paydaş iş birlikleri Faaliyet takvimi Raporlama
İnsan Kaynakları Faaliyetleri	Merkezi/Mahalli hizmet içi kurs/seminerlere katılım Eğitim içerikli toplantılar Kurum içi ve kurum dışı personel etkinlikleri Dış paydaş iş birliğindeki eğitim faaliyetleri
Okul Aile Birliği Faaliyetleri	İş birliği Toplantılar İhtiyaçların ve sorun alanlarının belirlenmesi İhtiyaçların giderilmesi
Öğrencilere Yönelik Faaliyetler	Okul içi ve okul dışı faaliyetler Ekiplerin ve kurulların işleyişi
Ölçme Değerlendirme Faaliyetleri	Öğrenci takip kartları Ortak sınavlar Rehberlik Yönlendirme Değerlendirme toplantıları
Öğrenme Ortamlarına Yönelik Faaliyetler	Fiziki koşulların iyileştirilmesi Laboratuvarların amacına uygun işleyişi Derslik başına düşen öğrenci sayıları Öğretmenlerin mesleki gelişimleri
Ders Dışı Faaliyetler	Okul dışı öğrenme ortamları Ders dışı etkinlikler Okul-aile iş birlikleri

2.6. Paydaş Analizi

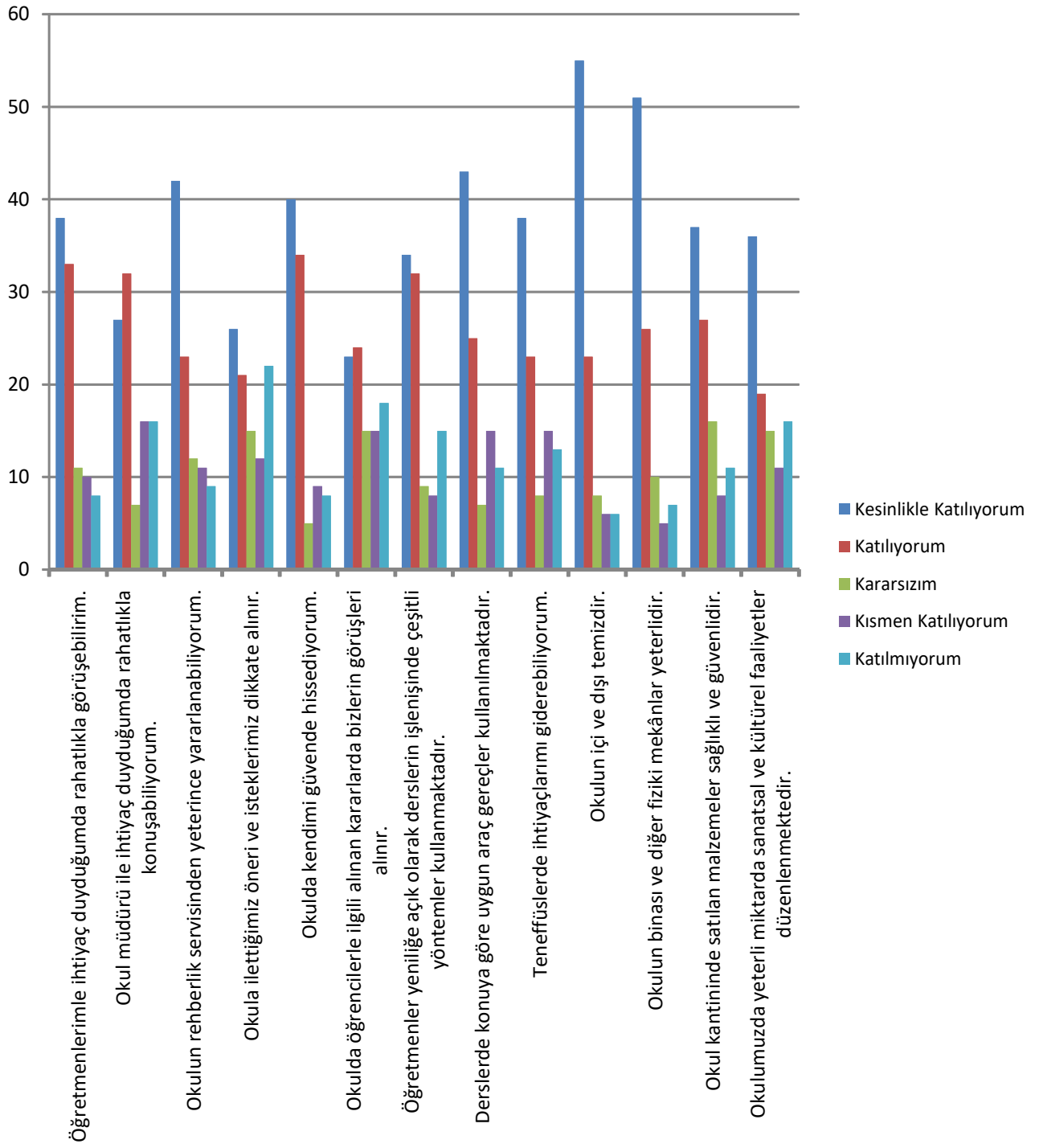
Eğitim kurumları, önemli bir öğrenme alanıdır. Bu kurumların; güvenli oluşu, sosyal-sportif-kültürel çalışma alanlarının yeterliliği ve amaca hizmet etmesi, atölyelerinin, kütüphanesinin, konferans salonunun ve diğer etkinlik alanlarının var oluşu gibi fiziki yeterlilikleri sayesinde, öğretmenlerin mesleki gelişimlerinin artacağı; öğrencilerin motivasyon, uyum, akademik başarı ve sosyal insan olabilme beceri süreçlerini etkili kullanabilecekleri düşünülmektedir.

Paydaş analizi sürecinde Millî Eğitim Müdürlüğünün teşkilat yapısı, ilgili mevzuatı, hizmet envanteri ve faaliyet alanları analiz edilerek iç ve dış paydaşlar belirlenmiştir. Etki/önem matrisi kullanılarak paydaşlar önceliklendirilmiş ve nihai paydaş listesi oluşturulmuştur. Bu kapsamda, durum analizi çalışmalarında katılımı sağlamak ve geniş kitlelere ulaşmak üzere iç ve dış paydaşlara yönelik anketler geliştirilmiştir. Anketlere verilen cevapların analiz bulguları raporlaştırılmıştır. İç ve dış paydaş anketlerinden elde edilen bulgulardan; durum analizi aşamasında GZFT ve PESTLE analizlerinde, geleceğe yönelim aşamasında da sorun alanları, hedef ve stratejiler, riskler, tespitler, ihtiyaçların belirlenmesi sürecinde faydalanılmıştır.

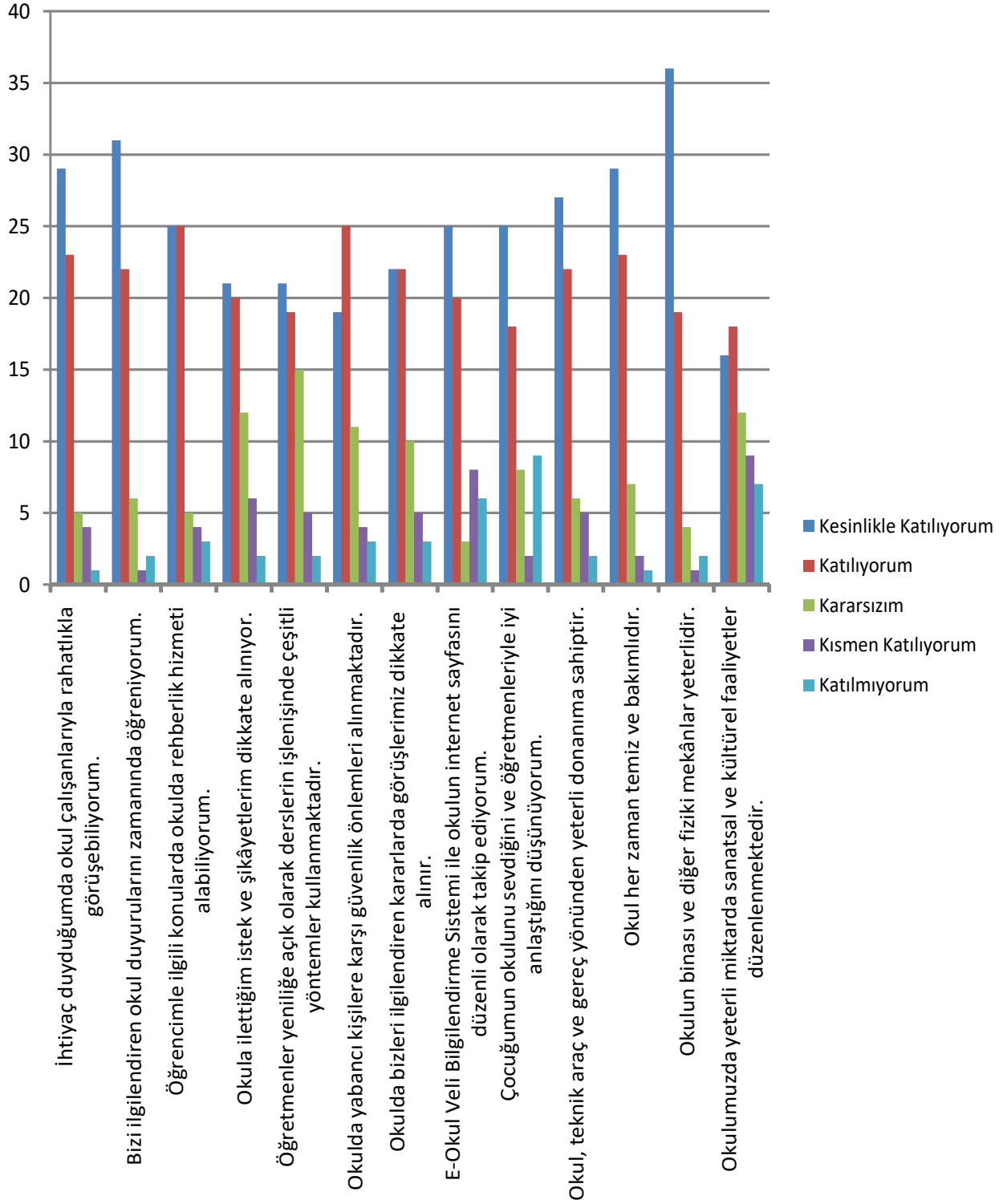
Okulumuzun 2024-2028 yıllarını kapsayan Stratejik Planı'nı oluştururken mevcut durum analizini ortaya koyabilmek adına veli/öğrenci/öğretmenlerimize yönelik 13 sorudan oluşan bir anket geliştirilmiş ve uygulanmıştır.

62 veli, 100 öğrenci 20 öğretmenin katıldığı ankete verilen cevapların yüzdeleri ve frekansları bulunarak ortaya çıkan tüm sonuçlar yorumlanmıştır. Elde edilen veriler; GZFT analizinin oluşturulmasına, stratejilerin ve performans göstergelerinin belirlenmesine katkı sunmuştur.

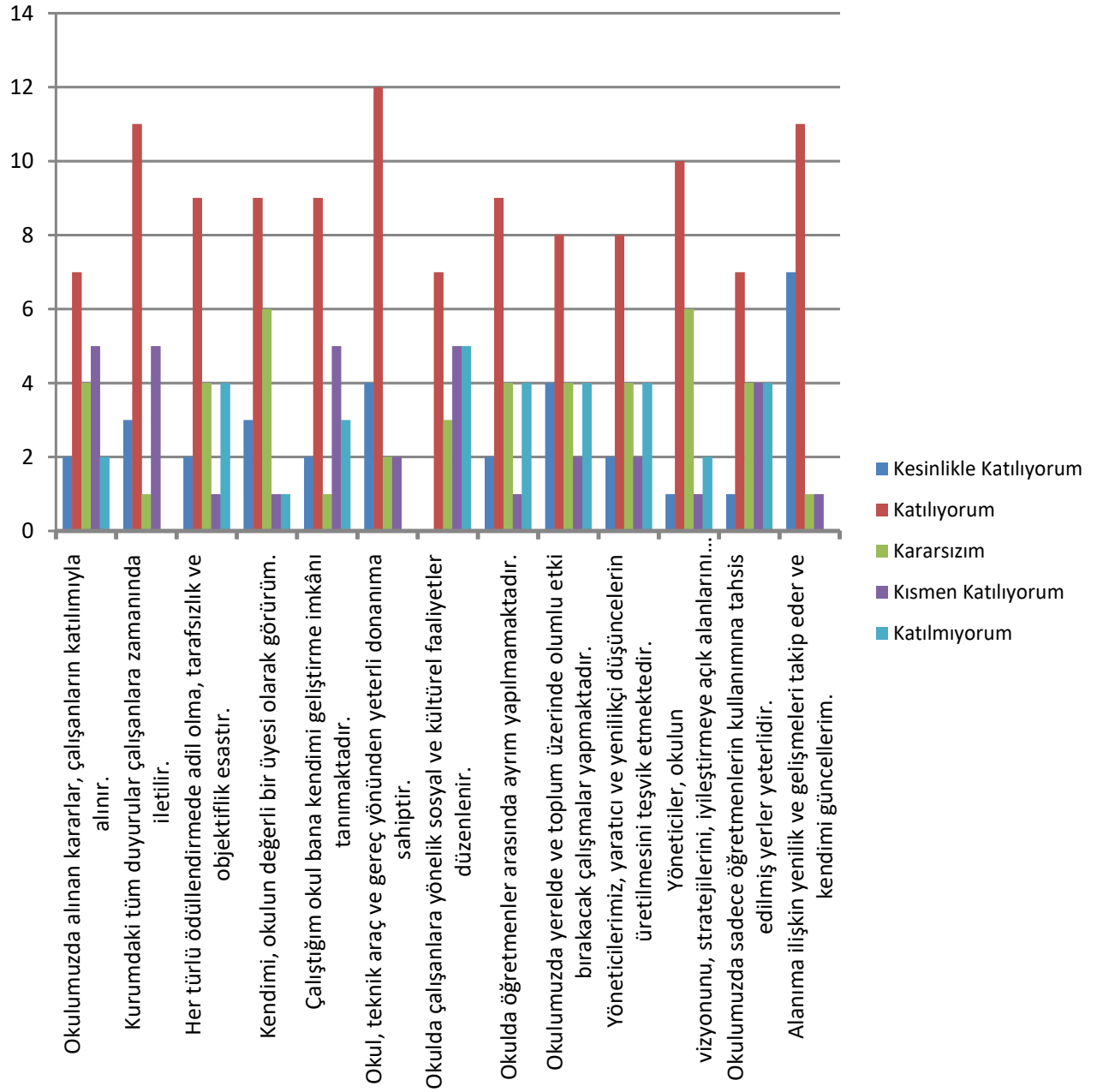
Öğrenci Anketi Sonuçları:



Veli Anketi Sonuçları:



Öğretmen Anketi Sonuçları:



Tablo 4. İç ve Dış Paydaş Analizi

Paydaş Adı	İç / Dış Paydaş	Önem Derecesi	Etki Derecesi
Milli Eğitim Bakanlığı	Dış Paydaş	5	5
Sivas Milli Eğitim Müdürlüğü	Dış Paydaş	5	5
Diğer Kurum/Kuruluşlar	Dış Paydaş	5	4
Valilik	Dış Paydaş	5	4
Üniversite	Dış Paydaş	5	4
Güvenlik Güçleri (Emniyet, Jandarma)	Dış Paydaş	5	4
Sivil Toplum Kuruluşları (STK)	Dış Paydaş	4	4
Veliler	Dış Paydaş	5	5
Muhtarlık	Dış Paydaş	5	5
Müdürlüğe Bağlı Diğer Okul/Kurumlar	Dış Paydaş	5	5
Öğrenciler	İç Paydaş	5	5
Kurum Çalışanları	İç Paydaş	5	5
Okul Aile Birliği	İç Paydaş	5	5

2.7. Okul/Kurum İçi Analizi

2024-2028 Stratejik Plan Hazırlık Çalışmaları kapsamında analiz çalışmaları odak bir grupla gerçekleştirilmiştir. Bu çalışmadan elde edilen bulgu, sonuç, öneri ve değerlendirmeler aşağıda sunulmuştur.

Çalışma sonuçlarına göre geliştirmeye açık alanlar öncelik sırasına göre aşağıda sıralanmıştır;

- 1- Kurum içi iklim
- 2- Çalışanların motivasyonu
- 3- Kurumsal değerler
- 4- Kurum içi iletişim
- 5- Çalışanların güçlendirilmesi ve karar alma süreçlerine etkin katılımları,
- 6- Bilgi paylaşımı ve birimler arası koordinasyon,

Gerçekleştirilen analizlere göre kurumun güçlü olduğu alanlar öncelik sırasına göre:

- 1- Kurum çalışanları arasındaki iş birliği
- 2- Güçlü bir AR-GE alt yapısı
- 3- Öğretmenlerin proje hazırlama süreçlerine katılımları
- 4- Yöneticilerin katılımcılığı desteklemeleri
- 5- Yeni fikirlere ve uygulamalara uyum

2.7.1. Teşkilat Yapısı

Şahin KARACA Okul Müdürü
Mücahid ELKATMIŞ Müdür Başyardımcısı
Taner DEMİR Müdür Yrd. Halid TAŞPINAR Müdür Yrd. Yasin ALBAYRAK Müdür Yrd.
Yakup DUĞAN Meslek Dersleri Öğretmeni Büşra ÇAKIR Meslek Dersleri Öğretmeni Demet YURT Meslek Dersleri Öğretmeni Emre TİRYAKİ Edebiyat Öğretmeni Cebrail BOZKURT Matematik Öğretmeni Mahmut ÖZTÜRK Matematik Öğretmeni Hasan RECEPOĞLU Tarih Öğretmeni Büşra FURTANA Felsefe Öğretmeni Asım YÜCEKAYA Biyoloji Öğretmeni Nefise BIÇAK Coğrafya Öğretmeni Azize ERDOĞAN Rehberlik Öğretmeni Gülşah ULUSOY Anasınıfı Öğretmeni
Bünyamin YILDIRIM Yasin PARLAK Hediye KARAARSLAN Hizmetli Personeller

7.2.2. İnsan Kaynakları

Tablo 5. Çalışanların Görev Dağılımı

Çalışan Unvanı	Görevleri
Okul /Kurum Müdürü	Yönetmelikteki Görevler
Müdür Baş Yardımcısı	Yönetmelikteki Görevler
Müdür Yardımcısı	Yönetmelikteki Görevler
Atölye ve Bölüm Şefleri	Yönetmelikteki Görevler
Öğretmenler	Yönetmelikteki Görevler
Yönetim İşleri ve Büro Memuru	Yönetmelikteki Görevler
Yardımcı Hizmetler Personeli	Yönetmelikteki Görevler

Tablo 6. İdari Personelin Hizmet Süresine İlişkin Bilgiler

Hizmet Süresi	Kişi Sayısı	%
1-4 Yıl	0	0
5-6 Yıl	0	0
7-10	0	0
10... Üzeri	5	100

Tablo 7. Okul/Kurumda Oluşan Yönetici Sirkülasyonu Oranı

Yıl İçerisinde Okul/Kurumdan Ayrılan Yönetici Sayısı			Yıl İçerisinde Okul/Kurumda Göreve Başlayan Yönetici Sayısı		
2021	2022	2023	2021	2022	2023
0	0	0	0	0	0

Tablo 8. İdari Personelin Katıldığı Hizmet İçi Programları

Adı Soyadı	Görevi	2023 Yılında Katıldığı Mahalli Hizmet İçi Kurs/Seminer Sayısı	2023 Yılında Katıldığı Merkezi Hizmet İçi Kurs/Seminer Sayısı
Şahin KARACA	Müdür	0	5
Mücahid ELKATMIŞ	Başmüdür Yrd.	1	3
Taner DEMİR	Müdür Yrd.	1	3
Halid TAŞPINAR	Müdür Yrd.	0	12
Yasin ALBAYRAK	Müdür Yrd.	0	1
Toplam		2	24

Tablo 9. Öğretmenlerin Hizmet Süreleri (An İtibarıyla)

Hizmet Süresi	Kadın	Erkek	TOPLAM
1-3 Yıl	1	0	1
4-6 Yıl	2	0	2
7-10 Yıl	2	1	3
11-15 Yıl	0	4	4
16-20 Yıl	1	0	1
20 ve üzeri	0	1	1

Tablo 10. Kurumda Gerçekleşen Öğretmen Sirkülasyon Sayısı

	Yıl İçerisinde Ayrılan Öğretmen Sayısı			Yıl İçerisinde Göreve Başlayan Öğretmen Sayısı		
	2021	2022	2023	2021	2022	2023
Toplam	2	6	1	6	2	0

Tablo 11. Öğretmenlerin Katıldığı Hizmet İçi Eğitim Programları

Adı Soyadı	2023 Yılında Katıldığı Mahalli Hizmet İçi Kurs/Seminer Sayısı	2023 Yılında Katıldığı Merkezi Hizmet İçi Kurs/Seminer Sayısı
Mahmut ÖZTÜRK	1	8
Yakup DUĞAN	1	4
Asım YÜCEKAYA	1	7
Nefise BIÇAK	0	3
Hasan RECEPOĞLU	0	10
Cebrail BOZKURT	0	7
Büşra ÇAKIR	1	9
Demet YURT	1	6
Emre TİRYAKİ	0	9
Büşra FURTANA	1	7
Azize ERDOĞAN	3	6
Gülşah ULUSOY	2	11

Tablo 12. Kurumdaki Mevcut Memur/Yardımcı Hizmetler Personel Sayısı

	Görevi	Erkek	Kadın
1	Memur	0	0
2	Yardımcı Hizmetler Personeli	2	1
	Toplam	2	1

Tablo 13. Okul/Kurum Rehberlik Hizmetleri

1	1	0	1	138	15	20	2	4	2
Psikolojik Danışman Norm Sayısı	Görev Yapan Psikolojik Danışman Sayısı	İhtiyaç Duyulan Psikolojik Danışman Sayısı	Görüşme Odası Sayısı	Görüşme Yapılan Öğrenci Sayısı	Görüşme Yapılan Öğretmen Sayısı	Görüşme Yapılan Veli Sayısı	Rehberlikle İlgili Öğretmenlere Yönelik Gerçekleştirilen Toplantı Sayısı	Rehberlikle İlgili Öğrencilere Yönelik Gerçekleştirilen Toplantı Sayısı	Rehberlikle İlgili Velilere Yönelik Gerçekleştirilen Toplantı Sayısı

Not: 2023 yılında gerçekleştirilen toplantı sayıları yazılacaktır.

2.7.3. Teknolojik Düzey

Bu bölümde, okulumuzun teknolojik altyapısına ilişkin bilgiler yer almaktadır.

Tablo 14. Teknolojik Araç-Gereç Durumu

				İhtiyaçlar
Akıllı Tahta Sayısı	19	Yazıcı Sayısı	3	0
Masaüstü Bilgisayar Sayısı	10	Fotokopi Makinası Sayısı	3	0
Taşınabilir Bilgisayar Sayısı	6	TV Sayısı	3	0
Projeksiyon Sayısı	3	İnternet Bağlantı Hızı	16 Mbps	0

Tablo 15. Fiziki Mekân Durumu

Okul Bölümleri	VAR	YOK	İHTİYAÇ	AÇIKLAMA
Öğretmen Çalışma Odası		X		
Rehberlik Servisi	X			
Ekipman Odası		X		
Kullanılan Derslik Sayısı	16			
Kütüphane	1			
Çok Amaçlı Salon	1			
Fen Laboratuvarı	3			
Bilgisayar Laboratuvarı		X		
Resim/Müzik Atölyesi		X		
Beceri Atölyesi		X		
Pansiyon	X			100 Kapasiteli
Spor Salonu	X			

2.7.4. Mali Kaynaklar

Bu bölümde okulumuzun mali kaynakları belirtilmiştir.

Tablo 16. Kaynak Tablosu

Kaynaklar	2024	2025	2026	2027	2028
Genel Bütçe	1.572.569,01	1.700.000	1.800.000	1.900.000	2.000.000
Okul Aile Birliği	5.204,18	6.000	7.000	8.000	10.000
Özel İdare	-	-	-	-	-
Kira Gelirleri	5.500,00	7.000	8.000	10.000	12.000
Döner Sermaye	-	-	-	-	-
Dış Kaynak/Projeler	-	-	-	-	-
Diğer	-	-	-	-	-
TOPLAM	1.583.273,19				

Tablo 17. Harcama Kalemleri

Harcama Kalemi	Çeşitleri
Personel	Sözleşmeli olarak çalışan personelin (sekreter temizlik, güvenlik) ücret, vergi, sigorta vb. giderleri
Onarım	Okul/kurum binası ve tesisatlarıyla ilgili her türlü küçük onarım; makine, bilgisayar, yazıcı vb. bakım giderleri
Sosyal-sportif faaliyetler	Etkinlikler ile ilgili giderler
Temizlik	Temizlik malzemeleri alımı
İletişim	Telefon, faks, internet, posta, mesaj giderleri
Kırtasiye	Her türlü kırtasiye ve sarf malzemesi giderleri

Tablo 18. Gelir-Gider Tablosu

Yıllar	2021		2022		2023	
	Gelir	Gider	Gelir	Gider	Gelir	Gider
Harcama Kalemleri						
Temizlik	71.122,34	71.122,34	36.791,14	36.791,14	63.413,68	63.413,68
Küçük Onarım	-	-	2.000,00	2.000,00	25.560,00	25.560,00
Bilgisayar Harcamaları	-	-	-	-	-	-
Büro Makinaları Harcamaları	10.974,00	10.974,00	92.158,00	92.158,00	133.730,08	133.730,08
Telefon	1.438,25	1.438,25	2.001,75	2.001,75	3.485,25	3.485,25
Sosyal Faaliyetler	-	-	-	-	7.500,00	7.500,00
Kırtasiye	14.853,22	14.853,22	15.279,44	15.279,44	24.813,21	24.813,21
TOPLAM						

2.7.5. İstatistiki Veriler

Okulumuzdaki Mevcut Sınıfların Öğrenci Sayıları			
Sınıf	Kız	Erkek	Toplam
9/ A Fen	-	20	20
9/ A	-	30	30
10/ A Fen	-	23	23
10/ A	-	20	20
11/ A	-	22	22
11/ A Fen	-	27	27
12/ A	-	11	11
12/ B	-	29	29
Toplam		182	182
Derslik başına düşen öğrenci sayısı	12	Şube başına düşen öğrenci sayısı	23
Öğretmen başına düşen öğrenci sayısı	15	Şube başına 30'dan fazla öğrencisi olan şube sayısı	1

Son 3 Yılın Öğrenci Sayıları									
SINIFLAR	2020-2021			2021-2022			2022-2023		
	E	K	T	E	K	T	E	K	T
9.Sınıflar	107	-	107	51	-	51	66	-	66
10.Sınıflar	78	-	78	80	-	80	47	-	47
11.Sınıflar	41	-	41	71	-	71	70	-	70
12.Sınıflar	66	-	66	37	-	37	51	-	51
Toplam	292	-	292	239	-	239	234	-	234

Son 3 Yılın Mezun Olan Öğrenci Sayıları					
2020-2021		2021-2022		2022-2023	
Öğrenci Sayısı	Mezun Sayısı	Öğrenci Sayısı	Mezun Sayısı	Öğrenci Sayısı	Mezun Sayısı
66	66	37	37	51	51

Merkezi Sınavlardaki Başarı Durumu	2021	2022	2023
Üniversite Sınavına Giren Öğrenci Sayısı	64	35	49
Sınavsız Ön lisans Programına Yerleşen Öğrenci Sayısı	0	0	0
Lisans Programına Yerleşen Öğrenci Sayısı	14	4	9
Sınavlı Ön Lisans Programına Yerleşen Öğrenci Sayısı	7	7	12
Toplam Yerleşen Öğrenci Sayısı	21	11	21

Kaynaştırma Eğitimine Tabi Öğrenci Sayısı		
2020-2021	2021-2022	2022-2023
Öğrenci Sayısı	Öğrenci Sayısı	Öğrenci Sayısı
6	4	4

Okul Yerleşkesine İlişkin Bilgiler		
Okul Bölümleri		Özel Alanlar
Okul Kat Sayısı	3	Çok Amaçlı Salon
Derslik Sayısı	16	Çok Amaçlı Saha
Derslik Alanları (m2)	842 m ²	Kütüphane
Kullanılan Derslik Sayısı	9	Fen Laboratuvarı
Şube Sayısı	9	Pansiyon
İdari Odaların Alanı (m2)	105 m ²	Spor Salonu
Öğretmenler Odası (m2)	60 m ²	Uygulama Camisi
Okul Oturum Alanı (m2)	1742 m ²	Fizik Laboratuvarı
Okul Bahçesi (Açık Alan)(m2)	10946 m ²	Kimya Laboratuvarı
Okul Kapalı Alan (m2)	6235 m ²	Biyoloji Laboratuvarı
Sanatsal, bilimsel ve sportif amaçlı toplam alan (m ²)	1155 m ²	Okul Aile Birliği Odası
Kantin (m2)	94 m ²	Tilavet Odası
Tuvalet Sayısı	11	Destek Eğitim Odası
Okulun Isınma Durumu	Kalorifer	Yakıt Türü
		Doğalgaz

Son 3 Yıl Öğrenci Kursları (Açılan Dersler)		
Tarih-Coğrafya-Edebiyat-Matematik-Biyoloji-Kimya		
Katılan öğrenci sayısı		
2021	2022	2023
72	96	55
Görev alan öğretmenlerin sayısı		
2021	2022	2023
8	9	2
Kursun akademik başarıya olan katkısı		
2021	2022	2023
% 30	% 40	% 40

Son 3 Yılın Devamsızlık Ortalaması		
2021	2022	2023
0,88	8	10
Son 3 Yılın devamsızlıktan kalan öğrenci sayısı		
2021	2022	2023
-	3	2
Bu yıl sürekli devamsızlık yapan öğrenci sayısı	Önceden devamsız olup da devamı sağlanan öğrenci sayısı	
-	1	

Son 3 Yıl Sosyal Kültürel Faaliyetleri	
Filistin Yararına Kermes	İlçe Geneli Satranç Turnuvası
Sivas Gezi Organizasyonu	Sızır Doğa Yürüyüşü Etkinliği
Ağaç Dikme Etkinliği	Kampus Alanı Peyzaj Çalışması
Mehter Takımı Gösterisi	Anma Programları
Kutlama Programları	Okul Ziyaretleri
Sosyal kültürel faaliyetlerde görev alan öğrenci sayısı oranı	% 20
Sosyal kültürel faaliyetlerde görev alan öğretmen sayısı oranı	% 60

Son 3 Yıl Spor Kulübü Faaliyetleri (Kurulan Takımlar)		
Bilek Güreşi	Bocce	Futbol
Voleybol	Masa Tenisi	Dart
Lisanslı Öğrenci Sayısı		
2020-2021	2021-2022	2022-2023
8	10	15
Son 3 Yıl Takımların Aldığı Dereceler		
Bilek Güreşi İl Birinciliği-İkinciliği-Üçüncülüğü		
Futbol İlçe Birinciliği		
Bocce İlçe Birinciliği		
Masa Tenisi İlçe İkinciliği		
Voleybol İlçe İkinciliği		

Okulda Kurulan Sosyal Kulüpler	
Kültür Edebiyat Kulübü	Yeşilay Kulübü
Mesleki Tatbikat Kulübü	Kızılay ve Kan Bağışı Kulübü
Kütüphanecilik Kulübü	Afete Hazırlık Kulübü
Spor Kulübü	Çedes Kulübü
Geri Dönüşüm Ve Sıfır Atık Kulübü	Bilim Fen ve Teknoloji Kulübü
Sosyal Kulüp Faaliyetleri	
Kermes	Oku-Yorum Projesi
Mesleki tatbikat programı	Onlar Da Buradaydı
Piknik ve Doğa Yürüyüşleri	İlçe ve İl geneli yarışmalar
Mehter Takımı gösterileri	Kariyer Günleri
Meslek Tanıtımları	Ramazan Etkinlikleri
Dini gün ve gecelerin kutlanması	Değerler eğitimi seminerleri
Geleneksel Aşure Günü Etkinliği	Vefa Günleri-Öncü Şahsiyetler Etkinliği
Öğrenci Koçluğu Uygulaması	Teknofest çalışmaları

Personel Devam Durumu			
Yıllar	2021	2022	2023
Toplam Sevk Alma Sıklığı	8	15	17
Toplam Haftalık Sevk Sayısı	7	12	13
Toplam Alınan Rapor Sayısı	15	28	8
Toplam İzin Süreleri	8	4	0

Sivil Savunma Çalışmaları	
Rutin Yangın tüplerinin kontrolü	Merdiven boşluklarının file koruması
Rutin Deprem Tatbikatları	Rutin Elektrik tertibatının kontrolü
Rutin Tahliye Tatbikatları	Rutin baca temizliği
İkaz alarm zili	Rutin Su deposu temizliği
Rutin Jeneratör bakımı	Rutin Asansör bakımı
Pencere güvenlik kilitleri	Rutin Kazan dairesi bakımı

2.8. Çevre Analizi (PESTLE)

Bu bölümde; okul/kurumun politik, ekonomik, sosyal, teknolojik, yasal ve çevresel etkenlerinden söz edilecektir.

2.9. GZFT (Güçlü, Zayıf, Fırsat, Tehdit) Analizi

GZFT (Güçlü Yönler, Zayıf Yönler, Fırsatlar ve Tehditler) durum analizi kapsamında kullanılan temel yöntemlerdendir. Okulumuzun mevcut durumunu ortaya koyabilmek için geniş katılımlı bir grup ile GZFT analizi yapılmıştır.

Okulumuzda yapılan GZFT analizinde okulun güçlü ve zayıf yönleri ile okulumuz için fırsat ve tehdit olarak değerlendirilebilecek unsurlar tespit edilmiştir.

Güçlü Yönler

- Dini ve ahlaki eğitimin ön planda olması
- Binanın her türlü imkana sahip olması, öğrenci kapasitesine uygun olması
- Sosyal, sportif ve kültürel etkinliklere yüksek talep olması
- Okula hayırsever desteğinin istenilen düzeyde olması
- Aile-okul iş birliğinin güçlü olması
- Köklü bir kurum kültürüne sahip olunması
- Ekip ruhuyla tüm çalışmaların gerçekleştirilmesi
- Yönetici ve öğretmenlerin mesleki yeterliliklerinin üst düzeyde olması
- Yönetici-öğretmen-öğrenci ve veli iletişiminin güçlü olması
- İç ve dış paydaşlarla iş birlikçi faaliyetlerin yüksek düzeyde olması
- Sosyal etkinliklere elverişli mekânların olması
- Ders içi ve ders dışı etkinliklere katılım oranının yüksek oluşu

Zayıf Yönler

- Teknolojinin öğrenciler üzerindeki olumsuz etkileri
- Velilerin eğitim sürecine sürekli müdahale etmeleri
- Okulda disiplin sorunlarının yaşanması
- Çevresel faktörlerin öğrenciler üzerindeki olumsuz etkileri
- Yabancı dil seviyesinin istenilen düzeyde olmaması
- Akıllı tahtalardan faydalanma düzeyinin düşük oluşu
- Öğrencilerin büyük bir bölümünde çalışma alışkanlığının yetersiz düzeyde olması

Fırsatlar

Bakanlığın eğitim alanında gerçekleştirdiğini yenilikçi çalışmaları
Öğretmen ve yöneticilerin mesleki gelişimlerine yönelik düzenlenen hizmet içi kurs/seminer sayısının yeterli düzeyde olması
İlimizde köklü bir üniversitenin varoluşu
İlimizin manevi ve kültürel zenginliklere sahip olması
Milli Eğitim Müdürlüğünün projelerden sağladığı fon kaynaklarının yüksek düzeyde olması
Eğitimde fırsat eşitliğinin sağlanması
Eğitime ayrılan kaynak miktarının yüksek oluşu
Doğa ve çevre bilincine sahip vatandaş oranının yüksek olması
İlimizin kalkınmada öncelikli iller arasında yer alıyor olması
İlimizde genç nüfusun fazla oluşu
Yerel medyanın eğitim çalışmalarına destek veriyor olması
İlimizde havalimanının var olması
İlimizin coğrafik konumunun çevre illere göre avantajlı bir konumda olması
İl geneli yüksek lisans ve doktora mezunu birey sayısının yüksek olması

Tehditler

Teknolojinin hızlı gelişmesiyle birlikte yeni üretilen cihaz ve makinelerin yüksek maliyeti
Kitle iletişim araçlarının öğrenciler üzerindeki olumsuz etkileri
İlin nitelikli göç vermesine karşılık niteliksiz göç alması
Velilerin eğitime yönelik duyarlılık düzeylerindeki farklılıklar
Mevzuat değişiklikleri
Okul çevresi güvenliği
İlin deprem bölgesinde yer alıyor olması
Toplumsal yapı bozuklukları
Madde bağımlılığının artması
Hayırsever desteklerinin istenilen düzeyde olmaması

2.10. Tespit ve İhtiyaçların Belirlenmesi

Şarkışla Anadolu İmam Hatip Lisesi Fen ve Sosyal Bilimler Proje Okulu olarak stratejik plan hazırlama sürecinde yapılan toplantılar, paydaşlardan alınan görüşler ve anketler, kurum içi ve kurum dışı analizler, üst politika analizi, bakanlığımızın politikaları doğrultusunda sorun alanları belirlenerek tespit ve ihtiyaçlar belirlenmiştir.

DURUM ANALİZİ AŞAMALARI	TESPİTLER/ SORUN ALANLARI	İHTİYAÇLAR/ GELİŞİM ALANLARI
Uygulanmakta Olan Stratejik Planın Değerlendirilmesi	Genel olarak hedeflere ulaşma düzeyi yüksektir.	2024-2028 stratejik planında belirlenen amaç ve hedefleri gerçekleştirmeye yönelik çalışmalar etkin olarak yürütülecektir.
Mevzuat Analizi	Özel sektör kuruluşları, üniversiteler ve yerel kuruluşlar ile işbirliği gerektiren çalışmalarda, kurum ve kuruluşların mevzuat farklılığından kaynaklanan sorunlar	Özel sektör, üniversite ve yerel kuruluşlarla düzenlenen protokollerde mevzuatla birlikte kurumumuzun mevcut durumu ve kuruluş politikalarının birlikte değerlendirilmesi
Üst Politika Belgeleri Analizi		Stratejik Plan Hazırlama, Performans Programı ve Faaliyet Raporu Hazırlama, Stratejik Yönetim Süreci ile ilgili diğer iş ve işlemler
Paydaş Analizi	Paydaşların çeşitliliği ve paydaş kitlesinin nicel büyüklüğü, idarenin sorumluluk veya yetki alanı dışında paydaş beklentilerinin bulunması	Paydaşların idareden beklentilerinin faaliyet alanlarıyla uyumu sağlanmalı, plan döneminde kurumsal faaliyetler hakkında paydaşlara düzenli bilgilendirme yapılması
İnsan Kaynakları Yetkinlik Analizi	Çalışanlarımızın her biri farklı türden yeterliliklere sahiptir.	Çalışanlarımızın her alanda bilgi sahibi olması için hizmet içi eğitim faaliyetleri düzenlenmesi
Kurum Kültürü Analizi	Kurumsal kültürümüz gelişmiş durumdadır.Kurum içi iletişim gelişmiştir. Eğitim faaliyetlerine kadın velilerimizin katılım oranları yüksektir fakat genel katılım oranları beklenen düzeyde değildir	Eğitim-öğretim faaliyetlerine genel katılım oranlarının yükseltilmesi
Fiziki Kaynak Analizi	Kurumumuzda fiziki kaynaklar yeterlidir.	Fiziki ortamların geliştirilmesi için çalışmalar yapılması
Teknoloji ve Bilişim Altyapısı Analizi	Teknoloji ve bilişim kaynaklarının yeterli seviyede kullanılmaması	Öğretmen ve öğrencileri dijital yeterlilik seviyelerini artırmaya ve eksiklerini gidermeye yönelik çalışmalar yapılması
Mali Kaynak Analizi	Ailelerin gelir düzeyi düşük olduğundan okul-aile birliğine gelirinin düşük olması Okul-aile birliği iş ve işlemleri okul yöneticileri tarafından üstlenilmektedir	Harcama planlamalarında mali kaynaklarda meydana gelecek öngörülemeyen değişikliklerin dikkate alınması

BÖLÜM III

Geleceğe Bakış

3. MİSYON, VİZYON VE TEMEL DEĞERLER

Okul Müdürlüğümüzün Misyon, vizyon, temel ilke ve değerlerinin oluşturulması kapsamında öğretmenlerimiz, öğrencilerimiz, velilerimiz, çalışanlarımız ve diğer paydaşlarımızdan alınan görüşler, sonucunda stratejik plan hazırlama ekibi tarafından oluşturulan Misyon, Vizyon, Temel Değerler; Okulumuz üst kurulana sunulmuş ve üst kurul tarafından onaylanmıştır.

3.1. MİSYON

Öğrencilerimizin zihninde, insana, düşünceye, özgürlüğe, ahlaka ve kültürel mirasa saygıya dayanan bir din öğretimi anlayışının yayılmasına katkıda bulunmak.

3.2. VİZYON

Kültürel mirası değerlendirebilen, yaşanan hayatı yorumlayabilen, problemlere çözüm üretebilen bireyler yetiştirmek.

3.3. TEMEL DEĞERLERİMİZ

1. Tarafsızlık ve güvenilirlik
2. Liyakat
3. İnsanların yaşam haklarına duyarlılık
4. Yenilikçilik ve girişimcilik
5. Şeffaflık ve hesap verilebilirlik
6. Mesleki beceri, bilimsel bakış
7. Paylaşıcılık
8. Kültürel ve sanatsal duyarlılık
9. Teknolojik adaptasyon
10. Rasyonel ve katılımcı kararlar
11. Genellik ve eşitlik
12. Ferdin ve toplumun ihtiyaçları
13. Fırsat ve İmkân Eşitliği

BÖLÜM IV

AMAÇ, HEDEF VE PERFORMANS GÖSTERGESİ İLE
STRATEJİLERİN BELİRLENMESİ

4. AMAÇ, HEDEF VE PERFORMANS GÖSTERGESİ İLE STRATEJİLERİN BELİRLENMESİ

Amaç 1	Öğrencilerin eğitim ve öğretime etkin katılımlarıyla süreci tamamlamaları sağlanacaktır.						
Hedef 1.1.	Öğrencilerin okula erişim, devam ve okulu tamamlama oranları artırılacaktır.						
Performans Göstergeleri	Hedefe Etkisi (%)	Plan Dönemi Başlangıç Değeri	2024	2025	2026	2027	2028
PG1.1.1. Bir eğitim ve öğretim yılında devamsızlık süresi 20 günden fazla olan öğrenci oranı (%)	20	%20	%18	%16	%14	%12	%10
PG1.1.2. Bir eğitim ve öğretim yılında sınıf tekrar eden öğrenci oranı (%)	15	%8	%7	%6	%5	%4	%3
PG1.1.3. Bir eğitim ve öğretim yılında örgün eğitimden ayrılan öğrenci oranı (%)	15	%8	%7	%6	%5	%4	%3
PG1.1.4. Okula kayıt olanların mezun olma oranı (%)	15	%75	%80	%82	%85	%90	%95
PG1.1.5. Bir eğitim ve öğretim yılında destekleme ve yetiştirme kurslarına kayıt yaptıran öğrenci oranı (%)	15	%22	%30	%35	%40	%45	%50
PG1.1.6. Destekleme ve yetiştirme kurslarındaki toplam ders saatinin 1/5'ine devam etmeyen öğrenci oranı (%)	15	%45	%40	%35	%30	%25	%20
PG1.1.7. Destek eğitiminden faydalanan özel eğitime gereksinimi olan öğrenci oranı (%)	15	%25	%30	%35	%40	%45	%50
PG1.1.8. Telif eğitiminden faydalanan öğrenci sayısı	-	-	-	-	-	-	-
Stratejiler	<p>S1. Öğrencilerin devamsızlık nedenleri belirlenecek, öğrenci ve veli iş birliğiyle bu nedenleri ortadan kaldırmaya yönelik çalışmalar yürütülecektir.</p> <p>S2. Öğrenci devamsızlığının olumsuz etkilerini azaltmaya yönelik eksik kazanımların giderilmesi amacıyla sosyal etkinlikler, uzaktan öğrenme olanaklarına ilişkin farkındalık çalışmaları gibi telif tedbirleri alınacaktır.</p> <p>S3. Okula aidiyeti artırmak amacıyla diğer kurumlarla iş birliği yapılarak ortamının öğrencilerin akademik, sosyal, kültürel, sanatsal ve sportif faaliyetlere katılımı sağlanacaktır.</p> <p>S4. Sınıf tekrarı nedenleri araştırılarak buna yönelik önleyici tedbirler geliştirilecektir.</p> <p>S5. DYK kurslarına devamsızlık nedenleri araştırılarak devamsızlığı azaltacak çalışmalar yapılacaktır.</p> <p>S6. Öğrencilerin örgün eğitimden ayrılma nedenleri araştırılıp okul kaynaklı nedenlerin ortadan kaldırılmasına yönelik tedbirler alınacaktır.</p> <p>S7. Özel eğitim ihtiyacı olan öğrencilerin uygun alanda eğitim alabilmeleri için rehberlik ve yönlendirme faaliyetleri yapılacaktır.</p> <p>S8. Öğrencilerin okula, okul kültürüne ve eğitim alacakları alana uyumunu güçlendirmek için çalışmalar yürütülecektir.</p> <p>S9. Tam öğrenme modeli benimsenip öğrenme eksiklikleri ve kayıpları olan öğrencilere yönelik bireysel çalışmalar yapılacaktır.</p>						

Amaç 1	A1. Öğrencilerin eğitim ve öğretime etkin katılımlarıyla eğitim öğretim sürecini tamamlamalarını sağlamak.						
Hedef 1.1.	H1.2. Öğrencilerin ders dışı etkinliklere katılım oranları artırılabacaktır.						
Performans Göstergeleri	Hedefe Etkisi (%)	Plan Dönemi Başlangıç Değeri	2024	2025	2026	2027	2028
PG1.2.1. Bir eğitim ve öğretim yılında bilimsel, sosyal, kültürel, sanatsal ve sportif alanlarda kurum içi ve kurum dışı faaliyete katılan öğrenci oranı (%)	25	% 25	% 30	% 35	% 40	% 45	% 50
PG1.2.2. Bir eğitim ve öğretim yılında sosyal sorumluluk ve toplum hizmeti çalışmaları faaliyetine katılan öğrenci oranı (%)	25	% 50	% 55	% 60	% 65	% 70	% 75
PG1.2.3. Bir eğitim ve öğretim yılında yerel, ulusal ve uluslararası proje, yarışma vb. etkinliklere katılan öğrenci oranı (%)	25	% 5	% 7	% 10	% 12	% 14	% 18
PG1.2.4. Bir eğitim ve öğretim yılında üniversitelerde yürütülen bilimsel, sosyal, kültürel, sanatsal ve sportif alanlardaki faaliyetlere katılan öğrenci oranı (%)	25	% 0	% 5	% 10	% 12	% 14	% 15
Stratejiler	<p>S1. Her bir öğrencinin bir kulüp faaliyetinde aktif olarak yer alması sağlanarak kulüp faaliyetlerinin etkinliği artırılabacaktır.</p> <p>S2. Öğrencilerin seviyelerine uygun olarak toplumsal sorunların çözümüne katkı sağlamak amacıyla afet ve acil durum, çevre, eğitim, spor, kültür ve turizm, sağlık ve sosyal hizmetler alanlarında toplum hizmeti faaliyetlerine katılımları artırılabacaktır.</p> <p>S3. Öğrencilerin yerel, ulusal ve uluslararası proje ve yarışmalara katılmaları teşvik edilecektir.</p> <p>S4. Okulda oluşturulacak öğrenci kulüpleri aracılığıyla yerel düzeyde etkinliklerin düzenlemesi sağlanacaktır.</p> <p>S5. Üniversitelerle iş birliği yaparak öğrencilerimizin yükseköğretimi tanımalarını ve üniversitelerde yürütülen bilimsel, sosyal, kültürel, sanatsal ve sportif alanlardaki faaliyetlere katılmaları sağlanacaktır.</p> <p>S6. Tabiat Okulu, Mesleki yarışmalar, Üç aylar ve Ramazan, Vakit Kuşanmak -Namaz-, Arapça yarışmaları gibi etkinliklere öğrencilerin katılımları teşvik edilecektir.</p>						

Amaç 1	A2. Öğrencilerin hayata ve geleceğe erdemli bir şekilde hazırlanması için bilgi, beceri, tutum ve davranış kazanmalarını sağlanacaktır.						
Hedef 1.1.	H2.1. Öğrencilerin derslerdeki akademik başarıları artırılabacaktır.						
Performans Göstergeleri	Hedefe Etkisi (%)	Plan Dönemi Başlangıç Değeri	2024	2025	2026	2027	2028
PG2.1.1. Matematik dersi yıl sonu başarı puanı	10	52	55	57	60	62	65
PG2.1.2. Türkçe dersi yıl sonu başarı puanı	10	60	62	65	67	70	75
PG2.1.3. Sosyal bilimler alan dersleri yıl sonu başarı puanı	15	65	68	70	73	75	80
PG2.1.4. Fen bilimleri alan dersleri yıl sonu başarı puanı	10	55	57	60	62	64	66
PG2.1.5. İHL meslek dersleri yıl sonu başarı puanı	10	68	70	72	74	77	80
PG2.1.6. Kur'an-ı Kerim dersi yıl sonu başarı puanı	10	70	72	74	76	78	80
PG2.1.7. Yabancı dil dersleri yıl sonu başarı puanı	10	72	74	76	78	80	82
PG2.1.8. Öğrenci başına okunan kitap ortalaması	15	5	6	7	8	9	10

Stratejiler	<p>S1. Öğrencilerin kazanım eksiklikleri tespit edilerek destekleme ve yetiştirme kurslarıyla akademik yeterliklerinin artırılması sağlanacaktır.</p> <p>S2. Bakanlığın hazırladığı dijital platformlar aracılığıyla öğrencilerin tamamlayıcı ve destekleyici eğitim almaları sağlanacaktır.</p> <p>S3. Okulda düzenlenen münazara, panel vb. etkinlikler vasıtasıyla öğrencilerin dili kullanma ve kendilerini ifade etme becerileri geliştirilecektir.</p> <p>S4. Öğrencilerin kitap okumasını teşvik etmek için etkinlikler düzenlenecektir.</p> <p>S5. Okul içinde makale, kompozisyon yazma, resim yapma vb. yarışmalar düzenlenecek ve öğrencilerin ödüllendirilmesi sağlanacaktır.</p> <p>S6. Derslerde proje tabanlı yöntem kullanılarak öğrencilerin analiz, sentez ve değerlendirme becerilerinin geliştirilmesi sağlanacaktır.</p> <p>S7. Her bir öğrencinin hazırbulunuşluk seviyesine uygun en az bir proje ve etkinliğe katılması sağlanacaktır.</p>
--------------------	--

Amaç 1	A2. Öğrencilerin hayata ve geleceğe erdemli bir şekilde hazırlanması için bilgi, beceri, tutum ve davranış kazanımları sağlanacaktır.						
Hedef 1.1.	H2.2. Öğrencilerin ilgi, beceri ve yetenekler geliştirilerek üst öğrenime yerleşen öğrenci oranını artırmak						
Performans Göstergeleri	Hedefe Etkisi (%)	Plan Dönemi Başlangıç Değeri	2024	2025	2026	2027	2028
PG2.2.1. Bir üst öğrenime yerleşen öğrenci oranı	20	40	42	44	46	48	50
PG2.2.2. Ön lisans programlarına yerleşen öğrenci oranı	15	20	22	24	26	28	30
PG2.2.3. Kariyer rehberliği faaliyetlerine katılan dair ulaşılan öğrenci sayısı	15	65	70	75	80	85	90
PG2.2.4. Tercih danışmanlığı faaliyetlerinde yararlanan öğrenci sayısı	15	45	50	55	60	65	70
PG2.2.5. Kariyer rehberliği kapsamında yapılan faaliyet sayısı	15	8	9	10	11	12	14
PG 2.2.6 Yüksek Öğretim Kurumları Sınavlarında (TYT)-AYT' de ilk 500-1000-5000-10000'de yer alan öğrenci sayısı	15	2	3	4	5	6	7
PG 2.2.7 Yüksek Öğretim Kurumları Sınavlarında (AYT) ilk 500-1000-5000-10000 'de yer alan öğrenci sayısı	15	2	3	4	5	6	7
Stratejiler	<p>S1. Destekleme ve yetiştirme kurslarıyla öğrencilerin genel derslerdeki yeterlilikleri artırılabilecektir.</p> <p>S2. Öğrencilere yönelik bakanlığın hazırlanmış olduğu dijital platformlar aracılığı ile yüz yüze eğitime destek olmak üzere uzaktan eğitim imkânları oluşturulacaktır.</p> <p>S3. Öğrencileri ilgi, yetenek ve ihtiyaçları doğrultusunda bir üst öğrenim programına hazırlayacak mesleki ve eğitsel rehberlik faaliyetleri yürütülecektir.</p> <p>S4 Üniversitelerle iş birliği yaparak öğrencilerimizin yükseköğretimi tanınmalarını, üniversitelerin imkanlarından yararlanabilmeleri artırılması sağlanacaktır.</p> <p>S5 Kariyer rehberliği kapsamında yapılan faaliyet (panel, mezun buluşmaları, lisans programları tanıtımları v.b) sayıları artırılabilecektir.</p>						

Amaç 1	A2. Öğrencilerin hayata ve geleceğe erdemli bir şekilde hazırlanması için bilgi, beceri, tutum ve davranış kazanmaları sağlanacaktır.						
Hedef 1.1.	H2.4. Öğrencilerin ulusal/uluslararası projelere katılım oranları ve hareketlilik sayısı yükseltilerek beceri temelli yabancı dil öğrenme yeterlilikleri artırılabilecektir.						
Performans Göstergeleri	Hedefe Etkisi (%)	Plan Dönemi Başlangıç Değeri	2024	2025	2026	2027	2028
PG2.4.1. Yabancı dil öğrenme yeterliliklerini geliştirmeye yönelik açılacak kurs sayısı	15	0	1	1	2	2	3
PG2.4.2. Yabancı dil öğrenme yeterliliklerini geliştirmeye yönelik açılan kurslara katılan öğrenci oranı (%)	15	0	10	15	20	25	30
PG2.4.3. Öğrencilere yabancı dil bilmenin önemini ve gerekliliğini anlatan seminer sayısı	20	1	2	2	3	4	5
PG2.4.4. Yabancı dil dersi yılsonu puan ortalaması	20	72	74	76	78	80	82
PG2.4.5. Ulusal ve uluslararası hareketlilik programları/ projeleri bilgilendirme toplantılarına katılım oranı (%)	15	0	5	8	10	12	15
PG2.4.6. Bir eğitim öğretim döneminde hazırlanan ulusal veya uluslararası proje sayısı	15	0	1	2	3	4	5
Stratejiler	<p>S1. Öğrencilerin yabancı dil öğrenme yeterliliklerini geliştirmeye yönelik kurslar açılacaktır.</p> <p>S2. Öğrencilere yabancı dil bilmenin önemini ve gerekliliğini anlatan seminerler düzenlenecektir.</p> <p>S3. Öğrencilerin yabancı dil eğitimine yönelik olarak düzenlenen konferanslara katılımları sağlanacaktır.</p> <p>S4. Yabancı dil eğitimine yönelik dijital içerikler ve platformlardan haberdar olmaları sağlanacaktır.</p> <p>S5. Yabancı dil eğitimini destekleyen uluslararası projelerin ve hareketliliklerin tanıtımını yaparak öğretmen ve öğrencinin motivasyonu sağlanacaktır.</p> <p>S6. Duvar panoları, afişler, vb. uygulamalarla okulun fiziki alanlarında yabancı dilin yazılı olarak ön plana çıkartılması sağlanacaktır.</p> <p>S7. Tüm Kademelerdeki öğrencilere pratik yapma imkânı sağlayan materyallerin bulunduğu yabancı dil sınıfı ya da atölyesi oluşturulacaktır.</p> <p>S8. Yabancı dil etkinlikleri kapsamında öğrenci kulüpleri oluşturulacaktır.</p>						

Amaç 1	A3.Okulların kurumsal kapasite ve yeterlilikleri verimli ve sürdürülebilir bir şekilde geliştirilecektir.						
Hedef 1.1.	H3.1. Okulun fiziki mekânları ihtiyaç ve hedefleri doğrultusunda iyileştirilmesi sağlanacaktır.						
Performans Göstergeleri	Hedefe Etkisi (%)	Plan Dönemi Başlangıç Değeri	2024	2025	2026	2027	2028
PG3.1.1. İyileştirilen fiziki mekân (derslik, spor salonu, kütüphane, pansiyon vb.) sayısı	50	3	4	5	6	7	8
PG3.1.2. Fiziksel mekanların temizlik ve hijyenine ilişkin memnuniyet oranı (%)	50	80	82	85	88	90	95
PG3.1.3. Altyapı ve donatım eksikliği bulunan fiziksel birim sayısı	-	-	-	-	-	-	-
Stratejiler	<p>S1. Okulun fiziki mekânlarının durum tespiti yapılacak ve iyileştirilme için önceliklendirilmiş bir plan doğrultusunda çalışmalar yapılacaktır.</p> <p>S2. Fiziki mekânların iyileştirilmesi için kamu idareleri, belediyeler ve işverenlerle iş birlikleri yapılacaktır.</p> <p>S3. Bilişim altyapısını güçlendirme çalışmaları yapılacaktır.</p> <p>S4. Temizlik ve hijyen memnuniyet düzeyi belirlemek için anketler uygulanarak yapılacak değerlendirmeler sonucunda gerekli tedbirler alınacaktır.</p>						

Amaç 1	A3. Okulların kurumsal kapasite ve yeterlilikleri verimli ve sürdürülebilir bir şekilde geliştirilecektir.						
Hedef 1.1.	H3.2. Okul yöneticilerinin ve öğretmenlerin mesleki gelişimleri ve motivasyonları güçlendirilecektir.						
Performans Göstergeleri	Hedefe Etkisi (%)	Plan Dönemi Başlangıç Değeri	2024	2025	2026	2027	2028
PG3.2.1. Hizmet içi eğitim alan yönetici oranı (%)	35	100	100	100	100	100	100
PG3.2.2. Hizmet içi eğitim alan öğretmen oranı (%)	30	75	80	85	90	95	100
PG3.2.3. Uzaktan hizmet içi eğitime katılan öğretmen oranı (%)	35	100	100	100	100	100	100
Stratejiler	S1. Okul yöneticilerinin ve öğretmenlerin mesleki gelişim ihtiyaçları tespit edilerek, bu ihtiyaçları gidermeye yönelik bir mesleki gelişim planı hazırlanacaktır. S2. Okul yöneticilerinin ve öğretmenlerin uzaktan hizmet içi eğitimlere katılmaları teşvik edilecektir. S3. Okul personelinin motivasyon, iş doyumunu ve kurumsal bağlılık düzeylerini artıracak çalışmalar yapılacaktır.						

Amaç 1	A3. Okulun amaçlarına ulaşmasını sağlayacak kurumsal imkân ve yetkinlikler verimli ve sürdürülebilir bir şekilde geliştirilecektir.						
Hedef 1.1.	H3.3. Eğitim ve öğretimin sağlıklı ve güvenli bir ortamda gerçekleştirilmesi için okul sağlığı ve güvenliği geliştirilecektir						
Performans Göstergeleri	Hedefe Etkisi (%)	Plan Dönemi Başlangıç Değeri	2024	2025	2026	2027	2028
PG3.3.1. Okulda yaşanan kaza sayısı	10	0	1	1	1	0	0
PG3.3.2. Bağımlılıkla mücadele ile ilgili konularda eğitim alan öğrenci, öğretmen ve veli oranı	10	40	45	50	55	60	65
PG3.3.3. Akran zorbalığı ve siber zorbalıkla ilgili konularda eğitim alan öğrenci ve öğretmen sayısı	10	75	80	85	90	95	100
PG3.3.4. Sağlıklı beslenme ve obezite ile ilgili konularda verilen eğitim alan öğrenci, öğretmen ve veli oranı	10	30	35	40	45	50	55
PG3.3.5. Hijyen, gıda güvenliği, bulaşıcı hastalıklar ile ilgili konularda verilen eğitim alan öğrenci, öğretmen ve veli oranı	10	45	50	55	60	65	70
PG3.3.6. Disiplin kuruluna sevk edilen olay sayısı	10	7	15	14	13	12	11
PG3.3.7. Afete hazırlık eğitimlerine katılan öğrenci ve öğretmen sayısı	10	200	210	220	230	240	250
PG3.3.8. İlk yardım eğitimlerine katılan öğrenci ve öğretmen sayısı	10	150	160	170	180	190	200
PG3.3.9. Sivil savunma eğitimlerine katılan öğrenci ve öğretmen sayısı	10	160	170	180	190	200	220
PG3.3.10. Afet ve acil durum tatbikat sayısı	10	2	3	4	5	5	6

Stratejiler	<p>S1. Öğrenci, öğretmen ve velilerde farkındalık oluşturmak için bağımlılıkla mücadele, akran zorbalığı, siber zorbalık, sağlıklı beslenme ve obezite, hijyen, bulaşıcı hastalıklar ve gıda güvenliği gibi konularda alan uzmanları ile iş birliğinde eğitimler düzenlenecektir.</p> <p>S2. Okulda yaşanan disiplin olaylarının nedeni rehber öğretmen koordinasyonunda sınıf rehber öğretmeni ve öğrencilerin diğer öğretmenleriyle iş birliğinde tespit edilerek bu konuda çalışmalar yapılarak öğrencilerin ve velilerin farkındalıkları artırılacaktır.</p> <p>S3. Başarılı ve örnek davranış sergileyen öğrencilerin onur belgesiyle ödüllendirilmesi ve bu öğrencilerin diğer öğrencilere örnek olması sağlanacaktır.</p> <p>S4. Doğa, insan ve teknoloji kaynaklı (deprem, sel, heyelan, yangın, çığ ve salgın hastalıklar vd.) afetlere karşı gerekli tedbirlerin alınması için çalışmalar yapılacaktır.</p> <p>S5. Doğa, insan ve teknoloji kaynaklı (deprem, sel, heyelan, yangın, çığ ve salgın hastalıklar vd.) konularında alan uzmanları ile iş birliğinde öğretmen, öğrenci ve velilere farkındalık eğitimleri verilecektir.</p> <p>S6. Sivil savunma alanında öğrenci kulüp faaliyetleri kapsamında etkinlikler düzenlenecektir.</p> <p>S7. Okulun afet ve acil durum eylem planının güncel tutulması sağlanacaktır.</p> <p>S8. Afet ve acil durum tatbikatları düzenlenecektir.</p>
--------------------	---

Amaç 1	A3. Okulun amaçlarına ulaşmasını sağlayacak kurumsal imkân ve yetkinlikler verimli ve sürdürülebilir bir şekilde geliştirilecektir.							
Hedef 1.1.	H3.4. İklim değişikliğinin olumsuz etkilerini azaltmak ve çevresel sürdürülebilirliği sağlamak için tasarruf tedbirleri kapsamında enerji verimliliği artırılacaktır.							
Performans Göstergeleri	Hedefe Etkisi (%)	Plan Dönemi Başlangıç Değeri	2024	2025	2026	2027	2028	
PG3.4.1. Elektrik tüketimi (kw)	25	89690	89200	89000	88800	88650	88500	
PG3.4.2. Su tüketim miktarı (m3)	25	1144	1130	1120	1110	1100	1100	
PG3.4.3. Doğalgaz/akaryakıt/kömür tüketim miktarı (m3/lt/kg)	25	73818	73750	73650	73550	73500	73500	
PG3.4.4. Bakım ve onarımı yapılan alan-tesisat sayısı/oranı	25	% 3	% 3	% 4	% 5	% 5	% 5	
Stratejiler	<p>S1. Okul elektrik, su ve yakıt tüketimi miktar ve tutar olarak izlenerek tüketimi artıran unsurlar araştırılacak ve verimliliği artıracak tedbirler alınacaktır.</p> <p>S2. Tasarruf tedbirleri kapsamında enerji verimliliği ile ilgili farkındalık çalışmaları yapılacaktır.</p> <p>S3. Enerji tasarrufunun sağlanması için atölye ve laboratuvarlarda tedbir alınmasına yönelik çalışmalar yapılacaktır.</p> <p>S4. Enerji tasarrufuna yönelik proje geliştirilecektir.</p> <p>S5. Yenilenebilir enerji kaynaklarından daha fazla yararlanmak için çalışmalar yapılacaktır.</p>							

Amaç 1	A1. Okulda sunulan rehberlik ve psikolojik danışma servislerinin hizmet kalitesinin artırılması.							
Hedef 1.1.	H1.1. Öğrencilerin bir bütün olarak gelişimlerini desteklemek ve gelişimlerini olumsuz yönde etkileyebilecek risk etmenlerini azaltmak, koruyucu etmenleri artırmak amacıyla çalışmalar yürütülecektir.							
Performans Göstergeleri	Hedefe Etkisi (%)	Plan Dönemi Başlangıç Değeri	2024	2025	2026	2027	2028	
PG 1.1.1 Sosyal duygusal gelişim alanına yönelik çalışma yapılan öğrenci oranı	35	% 20	% 22	% 25	% 28	% 30	% 35	
PG 1.1.2. Akademik gelişim alanına yönelik çalışma yapılan öğrenci oranı	35	% 40	% 45	% 50	% 55	% 60	% 65	
PG 1.1.3. Kariyer gelişim alanına yönelik çalışma yapılan öğrenci oranı	30	% 30	% 33	% 35	% 38	% 40	% 45	
Stratejiler	<p>S1. Rehberlik ihtiyacı belirleme anketi sonuçlarından yararlanarak gelişim alanlarına yönelik öğrencilerle yürütülecek çalışmalar belirlenecektir.</p> <p>S2. Belirlenen çalışmalar okul rehberlik ve psikolojik danışma programı kapsamında uygulanacaktır.</p>							

Amaç 1	A1. Okulda sunulan rehberlik ve psikolojik danışma servislerinin hizmet kalitesinin artırılması.						
Hedef 1.1.	H1.2. Öğrencilerin gelişimlerini olumsuz yönde etkileyebilecek problemlerin çözümüne yardımcı olmak amacıyla çalışmalar yürütülecektir.						
Performans Göstergeleri	Hedefe Etkisi (%)	Plan Dönemi Başlangıç Değeri	2024	2025	2026	2027	2028
PG 1.2.1 Bireysel psikolojik danışma yapılan öğrenci oranı	50	35	37	40	42	45	50
PG 1.2.2. Psikososyal müdahale kapsamında çalışma yapılan öğrenci oranı	50	40	45	50	55	60	65
Stratejiler	S1 Okul risk haritaları sonuçları doğrultusunda çalışma yapılması gereken öğrenciler belirlenecektir. S2 Belirlenen öğrencilerle bireysel veya grupta çalışmalar yürütülecektir.						

Amaç 1	A1. Okulda sunulan rehberlik ve psikolojik danışma servislerinin hizmet kalitesinin artırılması.						
Hedef 1.1.	H1.3 Öğrencinin gelişimini desteklemek için öğretmen, veli, yönetici ve okul içerisinde öğrenci ile iletişimde olan diğer kişilere kendilerini geliştirmeleri, ortak ve yeterli bir rehberlik anlayışı kazanmaları amacıyla çalışmalar yürütülecektir.						
Performans Göstergeleri	Hedefe Etkisi (%)	Plan Dönemi Başlangıç Değeri	2024	2025	2026	2027	2028
PG 1.3.1 Müşavirlik hizmeti sunulan öğretmen oranı	35	80	85	90	95	100	100
PG 1.3.2 Müşavirlik hizmeti sunulan veli oranı	35	8	10	12	14	16	18
PG 1.3.3 Müşavirlik hizmeti sunulan diğer kişilerin oranı	30	0	2	4	6	6	8
Stratejiler	S1 Rehberlik ihtiyacı belirleme anketi sonuçlarından yararlanarak öğretmen, veli ve diğer kişilere yönelik yürütülecek çalışmalar belirlenecektir. S2. Belirlenen çalışmalar okul rehberlik ve psikolojik danışma programı kapsamında uygulanacaktır.						

4.5. Maliyetlendirme

	2024	2025	2026	2027	2028
Amaç 1	10.000	12.000	15.000	20.000	25.000
<i>Hedef 1.1.</i>	8.000	10.000	12.000	14.000	16.000
<i>Hedef 1.2.</i>	6.000	8.000	10.000	12.000	15.000
Amaç 2	8.000	10.000	12.000	15.000	20.000
<i>Hedef 2.1.</i>	5.000	6.000	7.000	8.000	10.000
Amaç 3	8.000	10.000	12.000	15.000	20.000
<i>Hedef 3.1.</i>	2.000	2.500	3.000	3.500	4.000
<i>Hedef 3.2.</i>	2.000	2.500	3.000	3.500	4.000
TOPLAM	49.000	61.000	74.000	91.000	114.000

V. BÖLÜM

İzleme ve Değerlendirme

5. İZLEME VE DEĞERLENDİRME

İZLEME VE DEĞERLENDİRME ESASLARI

İzleme ve Değerlendirme aşağıdaki esaslara bağlı kalınarak yapılacaktır:

- ◆ Her eğitim öğretim yılı başında o yıl gerçekleştirilecek her bir hedef veya faaliyet için, sorumlu kişiler belirlenecektir. Bu kişilerin, öğrenen okul anlayışını bir davranış olarak benimsemiş olmasına dikkat edilecektir.
- ◆ Her çalışma yılı için okul gelişim planı hazırlanacaktır.
- ◆ Sorumlu kişi veya ekipler her ay rapor düzenleyerek amaca ulaşma veya hedefin gerçekleşme düzeyi hakkında bilgi sunacaklardır.
- ◆ Faaliyetler performans göstergelerine göre değerlendirilecektir. Bu bakımdan her çalışma öncesinde performans göstergeleri gözden geçirilecektir.
- ◆ Çalışmalarda verilerin kullanılması ve her şeyin rakamlarla ifade edilmesi sağlanacaktır.
- ◆ Tüm çalışmalar açıklık ve hesap verebilirlik ilkesine uygun olarak gerçekleştirilecektir.
- ◆ Yapılan çalışmaların sonucuna göre Stratejik Plan gözden geçirilecektir.

İzleme, Stratejik Plan uygulamasının sistematik olarak takip edilmesi ve raporlanması, değerlendirme ise uygulama sonuçlarının amaç ve hedeflere kıyasla ölçülmesi ve söz konusu amaç ve hedeflerin tutarlılık ve uygunluğunun analizi olarak tanımlanmaktadır.

Stratejik Planda ortaya konulan hedeflere ilişkin olarak yıllık iş planlarının oluşturulması ve hedeflere ilişkin somut göstergelerin geliştirilmesi önem arz etmektedir. Diğer taraftan, stratejik planın gerçekleştirilmesinde etkili bir izleme ve değerlendirme sisteminin kurulması temel kritik başarı faktörü olarak görünmektedir.

Bu nedenle planda yer alan hedeflerin gerçekleşmesine ilişkin gelişmelerin 6'şar aylık dönemlerle izlenmesi amacıyla raporlama sistemi geliştirilecektir. Geliştirilecek raporlama sisteminde planının uygulamasına ilişkin gelişmelerin yanı sıra gerçekleştirilemeyen faaliyetlerin nedenleri, olası tıkanıklıklar ve bunlara ilişkin çözüm önerileri yer alacaktır.

Söz konusu raporlama formatı çerçevesinde tüm birimler kendi görev alanları itibarıyla ilgili oldukları stratejik amaç ve hedefleri dikkate alarak gelişmelere ilişkin mevcut durum bilgileri ile engel ve tıkanma nedenlerini tespit ederek strateji geliştirme birimine iletceklerdir. Strateji Geliştirme birimince planın işleyişine ilişkin özet bir rapor hazırlanarak üst yönetime sunulacaktır.

5018 sayılı kanun çerçevesinde hazırlanan yıllık raporların yanı sıra yıl içindeki uygulamaların takibine imkân tanıyacak belirli dönemleri içeren raporlama ile uygulamaların izlenmesi ve gerekli değerlendirmelerin yapılarak faaliyetlerin sürekli olarak iyileştirilmesinin sağlanması öngörülmektedir.

